

# La Gazette des Chalets

Journal de l'association du quartier Chalets-Roquelaine

[www.chalets-roquelaine.fr](http://www.chalets-roquelaine.fr) - n°98 - été 2019

## INVITATION

L'association du quartier Chalets-Roquelaine vous invite à participer  
au

### Grand repas du quartier

Vendredi 21 juin place de la Concorde

à partir de 18h30 - Jeux pour les enfants, apéro offert (voir p.8)

## Cultivons notre jardin

On nous parle beaucoup de verdissement et de biodiversité ; depuis bientôt 15 ans, notre quartier dispose d'un espace vert public rue Godolin. C'est le seul : 600m<sup>2</sup>, pour 7000 habitants ! Il comporte un jardin public très fréquenté par tous les âges pour lesquels 150 m<sup>2</sup> de jardin partagé *collectif* dont s'occupent des membres de notre association. L'année dernière, il a bénéficié de travaux de réaménagement et d'embellissement menés par la Mairie en concertation : matérialisation de l'allée centrale, installation d'un canisite, clôture du jardin partagé, dépose du *mur de la honte*... La fête d'inauguration a été un moment convivial et joyeux comme nous les aimons avec la fanfare des Chalets, une performance poétique, une exposition de peintures, photos et vitraux végétaux, des discours et un pique-nique partagé. Aujourd'hui comme hier notre souhait est l'agrandissement du jardin du Verrier (la Mairie y pense) pour le plaisir et le bien-être de tous.

Un jardin en ville, c'est un îlot de verdure, petit paradis où profiter de la nature et du calme et plus encore quand il offre un espace ouvert à tous les adhérents-jardiniers pour cultiver non seulement herbes, légumes, fleurs et fruits ; mais aussi pour notre éducation à l'environnement en travaillant selon des modes éco-responsables. Nous vivons essentiellement dans des environnements pensés et construits par l'homme. Certains écologistes parlent même d'*extinction de l'expérience nature*. C'est pourquoi ce *petit coin de paradis* comme nous disent certains visiteurs est essentiel aux rencontres de la diversité animale et végétale mais il a aussi des effets de bien-être physique et psychique. Et si cela demande beaucoup de soins et de travail en équipe, quelle joie de voir pousser, de cueillir et se régaler tout au long de l'année, d'aliments sains ! Il favorise l'apprentissage des relations de bon voisinage ainsi que le respect d'autrui. Il participe aussi à la dynamique du quartier en tissant des liens entre habitants, associations, et bénévoles. Des moments thématiques avec échanges de savoirs, troc de plantes, fêtes, dégustations gourmandes... sont régulièrement organisés (consulter le site de l'Association). Cela demande aussi du respect et nous regrettons sincèrement les incivilités et les dégradations dont nous sommes parfois victimes. La meilleure réponse nous semble être participer en plus grand nombre pour un jardin encore plus beau et plus généreux. À terme un cercle vertueux pourrait bien s'enclencher et comme le suggérait Léonard de Vinci « va prendre tes leçons dans la nature, c'est là qu'est notre futur ». À méditer à l'ombre du micocoulier du jardin...

Le bureau



## Sommaire n°98 - Été 2019

- 1 Cultivons notre jardin
- 2 Notre assemblée générale  
Trafic et pollution
- 3 Transit or not Lettre à J-M Lattes
- 4 3ème ligne : l'enquête publique
- 5 Les Chalets sans déchets  
Des nouvelles du trottoir
- 6 Activités -  
Des planches et un coup de main  
Sauvons nos palmiers
- 7 - Pub
- 8 - Brèves

Comité de rédaction pour ce numéro  
Annick Bernabé, Annie Castex, M-T.  
Crémades, J-L. Ducassé, Cl. Lalanne,  
S. Perault, Alain Roy, Bertrand Verdier  
Mise en page Marie David - Alain Roy

Courriel [gazettedeschalets@chalets-roquelaine.fr](mailto:gazettedeschalets@chalets-roquelaine.fr)

7 bd Matabiau - 31000 Toulouse

Tirage 3000 exemplaires

Impression Equinox -

81370 Saint-Sulpice

Directeur de la publication A. Roy

# Notre assemblée générale

Nous sommes tenus d'organiser chaque année une assemblée générale afin d'informer nos adhérents de nos actions et, tous les deux ans, de renouveler notre conseil d'administration. Le 11 avril de nombreux adhérents ont participé à cette AG.

Le Président, Bertrand Verdier, a présenté le **rapport moral** de 2018 :

Organisation de :

- réunions publiques sur la tour Occitanie et le PLUiH,
- causeries :
  - 14-18 et les monuments aux morts, dont celui de la place Roquelaine,
  - Les débuts de l'imprimerie à Toulouse,
  - Les *Latinos* sont là.
- Événements :
  - Participation à la Balade Poétique de l'association Eau Vive,
  - Grand repas du quartier,
  - Visite de quartier (les personnages célèbres) et apéro de rentrée,
  - Inauguration du jardin du Verrier rénové.
- Création d'une commission Propreté.
- Nous suivons les dossiers en cours :
  - Demande d'un gymnase et d'une crèche publique,
  - Plaque commémorative sur la maison du Commissaire Philippe, agrandissement du jardin du Verrier...

- Sur le site de l'association une très belle collection de cheminées du quartier.
- Sans oublier 4 numéros de la *Gazette des Chalets*, et nos activités répertoriées dans la *Gazette*.
- Nous sommes en lien avec l'association les *Chalets en transition* et accueillons l'AMAP Sambanane à la Maison de quartier.

Rapport moral adopté à l'unanimité moins une abstention.

**Rapport Financier** : les comptes sont à l'équilibre avec une légère progression par rapport à l'année précédente. Adopté à l'unanimité moins une abstention.

## Election du conseil d'administration

Nous remercions pour leur active participation au CA précédent Colette Defaye, Jeanne Péllereau, Jacques Poumarède, Christian Milhès et Claudine Bourgoïn qui ne se sont pas représentés.

**Le nouveau CA** a été élu à l'unanimité. Nous saluons l'entrée de Marie-Thérèse Crémades et de Claude Lalanne.

**Questions actuelles** évoquées :

- Participation à l'enquête publique TESO (close le 30 avril).
- Pétition contre la fermeture du Pavillon de prêt de la bibliothèque du Périgord.
- Notre opposition à l'éventuelle destruction

tion du petit palais des sports.

- Notre projet d'enquête destinée aux habitants sur leurs avis concernant le quartier : satisfaction ou insatisfaction, leurs attentes... Un questionnaire paraîtra dans la *Gazette* de rentrée (début octobre).

Nous célébrerons fin 2019 la parution du centième numéro de la *Gazette*.

Un pot final a permis de poursuivre par petits groupes des discussions engagées et d'échanger avec des personnes que nous ne connaissions pas encore.

Merci aux participants dont la présence est indispensable pour assurer une véritable démocratie au sein de l'Association.

Annie Castex et Annick Bernabé

## BUREAU DE L'ASSOCIATION

Élection du bureau pour 2 ans le 9 mai 2019 à la Maison de quartier.

Président :

Bertrand Verdier (qui indique que c'est la dernière fois)

Vice-présidents :

Jean-Louis Ducassé et Alain Roy

Trésorier : Christian Mifsud

Vice-trésorier : Florent Aubry

Secrétaire : Annick Bernabé

Vice-secrétaire : Annie Castex

# Trafic et pollution

Dans la deuxième partie de l'AG, Alain Roy a présenté des planches tirées de documents officiels (Atmo-Occitanie) ou disponibles après ouverture de différentes enquêtes ou plans (PCEAT, TESO, PLUiH...)

Le trafic routier autour du quartier montre, pour la période de pointe du soir, à quel point les boulevards sont

saturés et comment les flux débordent vers l'intérieur du quartier. Itinéraire de transit d'Honoré Serres à la rue Matabiau ainsi que la rue des Chalets sont « occupés » ponctuellement à plus de 100%, et même totalement pour la rue Ingres (voir lettre à J-M. Lattes à droite).

À cette saturation naissante correspond la carte de dépassement des valeurs limites de NO<sub>2</sub> (annexe 3C5 du PLUiH, à droite) où la chenille rose autour des boulevards définit une zone « où les logements et établissements sensibles ... devront prendre en compte la pollution de l'air en adoptant des dispositions constructives appropriées (implantation, [...] emplacement des ouvertures et des prises d'air, etc... »

Autrement dit on ne peut déjà plus construire dans ces zones en suivant les règles habituelles d'urbanisme.

Si on se projette quelques années après le début du chantier TESO, on doit évaluer

les conséquences des modifications apportées par les développements immobiliers. Les quelques 37 000 personnes supplémentaires qui habiteront, travailleront ou feront leurs achats dans la zone se déplaceront pour moitié en voiture. Ils doubleront le trafic le long du Canal, donc la pollution. Pour mémoire et d'après *Le Monde* du 13 mars, la pollution de l'air tue deux fois plus que ce qui était estimé (67 000 morts par an en France).

Il est bien temps de réagir si on veut éviter que le quartier ne devienne invivable.





# Transit or not transit ? Lettre à J-M Lattes

Nous publions la lettre adressée le 23 avril 2019 par Bertrand Verdier, président de notre association, à Monsieur Jean-Michel Lattes, adjoint au maire de Toulouse, dont les propos cités dans un article publié le 16 avril sur le site Actu Toulouse, nous ont interpellés.

Monsieur Lattes expose la volonté de la ville de Toulouse de contenir les automobilistes sur les grands axes de circulation, les empêchant de prendre des raccourcis dans les quartiers.

Prenant les Chalets comme exemple de réussite, il affirme que le trafic de transit n'emprunte plus les rues du quartier.

*Nous ne connaissons pas les modifications du plan de circulation que vous évoquez : le plan de circulation du quartier date de 1995 et n'a pas été modifié depuis sauf sur de petits détails. L'ensemble de notre quartier a été mis en zone 30 en 2009.*

*Par contre, les habitants du quartier, en particulier ceux des rues concernées, constatent la permanence d'un itinéraire de transit au cœur du quartier. Le bouchon d'Arnaud Bernard, dû au passage de 2 voies de circulation à une seule, en*

*Elles sont d'autant plus urgentes que la circulation devrait augmenter sensiblement avec les projets TESO et l'aménagement du quartier Brouardel.*

*Nous savons que Monsieur Busquets avait travaillé en ce sens et a fait des propositions dans son livre « Toulouse - Identité et partage du centre-ville ». Il avait en particulier proposé des mesures pour empêcher la circulation de transit au cœur des quartiers.*

*Dans l'immédiat, il faut trouver des solutions. Un groupe de travail de notre association s'est réuni et souhaiterait vous soumettre ses propositions.*

*Nous vous demandons donc de bien vouloir nous accorder rapidement un rendez-vous.*

*Dans l'attente de votre réponse...  
Le président de l'association,  
Bertrand Verdier. »*

Hélas, comme le souligne la lettre, nous, habitants du quartier, constatons que non seulement la circulation de transit ne faiblit pas, mais qu'elle tend à se renforcer sur une amplitude horaire plus large. Nous sommes de plus en plus nombreux à trouver insoutenable le flot de voitures qui traverse nos rues du cœur de quartier, en ne respectant pas souvent la limitation de vitesse (zone 30), occasionnant une pollution sonore, mais surtout une importante pollution atmosphérique (au dioxyde d'azote et aux particules fines). Ces rues étroites ne sont pas conçues pour accueillir un tel transit, le vent y dissipe plus difficilement la pollution que sur les grands boulevards ou avenues et pourtant elles sont devenues un des axes de transit majeur dans Toulouse aux heures de pointe.

Alors nous prenons Jean-Michel Lattes au mot, nous sommes pleinement d'accord avec ses propos cités dans l'article d'Actu Toulouse « En concertation avec les associations de quartier, notre politique vise à aménager progressivement le stationnement en quinconce pour casser l'effet rectiligne d'une rue, c'est-à-dire la perspective qu'offre une ligne droite pour les automobilistes » Nous avons des solutions simples de ce type à proposer à la municipalité, elles devraient contribuer à un meilleur respect de la limitation de vitesse et à diminuer la circulation de transit.

La Commission Circulation

*particulier tous les soirs après 17 heures, provoque des retards importants. Il génère un trafic de transit important sur l'axe Godolin-Mérimé-Ingres-Printemps-Saint Papoul. Les derniers chiffres dont nous disposons sont ceux communiqués par Madame Winnepenninckx-Kieser après l'enquête d'Avril 2016. Ils montrent l'importance du trafic et le fait que les automobilistes empruntant cet axe, ne respectent pas la limitation de vitesse à 30 km/h, par exemple, plus de 15 % des véhicules circulent à 44 km/h ou plus rue Ingres. L'extrait du dossier TESO joint montre que le taux d'occupation de certaines rues du quartier dépasse 100% en période de pointe du soir. Les riverains sont affrontés à des dangers, à la pollution et aux incivilités des automobilistes pressés.*

*Les solutions pérennes reposent sur la réorganisation de la circulation sur les boulevards et le long du Canal du Midi.*

« Monsieur le Maire,

Nous avons été très intéressés par la lecture de l'article intitulé Toulouse veut empêcher les automobilistes de prendre des raccourcis dans les quartiers, publié le 16 Avril sur le site Actu Toulouse. Nous partageons tout à fait cette volonté.

Par contre nous avons été plutôt étonnés à la lecture de vos propos cités par l'auteur de l'article à propos du quartier des Chalets :

« Il y a quelques années, nous avons modifié le plan de circulation aux Chalets. Nous souhaitions décourager les automobilistes de passage qui transitaient par ce quartier pour rejoindre les boulevards depuis le canal du Midi, et inversement. L'ambition était de rendre la traversée difficile pour les non-résidents. Le journaliste ajoute : Aux dires de l'élu, le pari est réussi : « les véhicules transitent désormais via l'avenue Honoré Serres ».



# 3ème ligne de métro : participez à l'enquête publique

C'est la saison des enquêtes publiques ! Plus de 1300 contributions ont été déposées pour TESO. La commission d'enquête les dépouille en ce moment, leurs conclusions seront connues à la mi-juillet.

**Il faut maintenant recommencer pour la 3ème ligne de métro**, thème tout aussi important que TESO, et même beaucoup plus si on en juge par les sommes qui sont en jeu (2,7 milliards €).

**1 - La lutte contre la pollution de l'air** devrait être le premier objectif de ce nouveau moyen de transport en commun. Aucun citoyen responsable ne peut accepter une augmentation de la pollution de 17% au terme d'un projet engageant presque 3 milliards d'euros.

- dès 2013, la pollution au dioxyde d'azote forme une triple ceinture sur les boulevards, le canal et la rocade.

- en 2017, le PLU iH reconnaît une zone de NO2 en excès où la construction est déconseillée pour les personnes sensibles et où la ventilation des locaux doit se faire par le côté opposé à la pollution (voir p 2).

L'article L1511-1 du code des transports prévoit

« *Les choix relatifs aux infrastructures, aux équipements et aux matériels de transport dont la réalisation repose, en totalité ou en partie, sur un*

*financement public sont fondés sur l'efficacité économique et sociale de l'opération. Ils tiennent compte des besoins des usagers, des impératifs de sécurité et de protection de l'environnement[...] des coûts économiques réels et des coûts sociaux, notamment de ceux résultant des atteintes à l'environnement* ».

**2 - Ne pas doubler les équipements existants** mais desservir les quartiers les plus peuplés.

Dans l'alinéa 3, l'article L1511-3 du code des transports prévoit que la politique globale des transports doit favoriser « *L'amélioration prioritaire de l'efficacité de l'utilisation des réseaux et des équipements existants[...]* ».

La boucle au nord double la ligne B et les voies SNCF. Le trajet centre permettrait un changement à Jeanne d'Arc et ainsi déchargerait le changement actuel à J. Jaurès presque saturé.

**3 - Laisser des capacités de financement pour les autres modes** (train, métro B et bus, vélos, piétons)

2,7 milliards, c'est trop :

contre la pollution, il faut parer au plus pressé et au plus peuplé : il semble raisonnable de réaliser la seule branche ouest Colomiers-Matabiau avec desserte du centre et changement à J. d'Arc. Cela permettrait d'économiser près de la moitié du montant prévu. On pourrait ainsi commencer le RER toulousain voulu par l'Autate (Association d'Usagers de Transport de Toulouse) et le Réseau Express Vélos avancé par 2 Pieds 2 Roues.

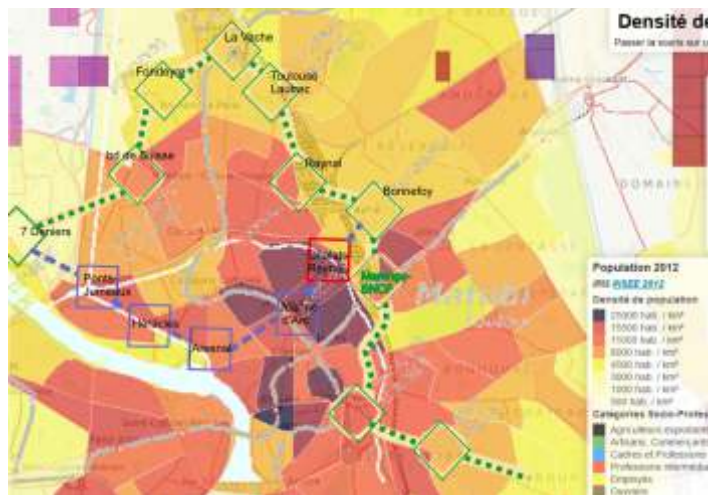
La ligne B doit pouvoir être prolongée jusqu'à Labège comme c'est prévu (avec, peut-être, une station supplémentaire à Montaudran).

**4 - Mettre à jour les données de base des calculs de flux**

La vieille enquête *ménages-déplacements* éditée par l'INSEE en 2013 constitue la base des calculs justifiant le choix du trajet. Déjà utilisés lors du projet TESO avec le *Système de gestion global des déplacements* (SGGD) ils ont permis d'escamoter sans plus d'explications quelques 40 000 trajets journaliers induits par les développements immobiliers attendus d'ici 2030 le long du Canal. Outre le constat de cette aberration, un projet d'une telle ampleur ne peut être développé pendant une dizaine d'années sans aucune vérification des hypothèses de départ. Ces calculs de flux devraient être régulièrement rafraîchis grâce aux outils modernes qui utilisent le pistage (anonyme) des téléphones mobiles pour évaluer l'importance des différents modes de déplacement et des trajets utilisés, variables selon les jours et les heures de la semaine.

Sans ces précautions, une mise en service en 2027 serait fondée sur des hypothèses vieilles de plus de 15 ans, à une époque où on se méfiait encore des vélo-toulouse et où on avait un peu trop oublié ce qu'était une trottinette.

Suite à droite =>

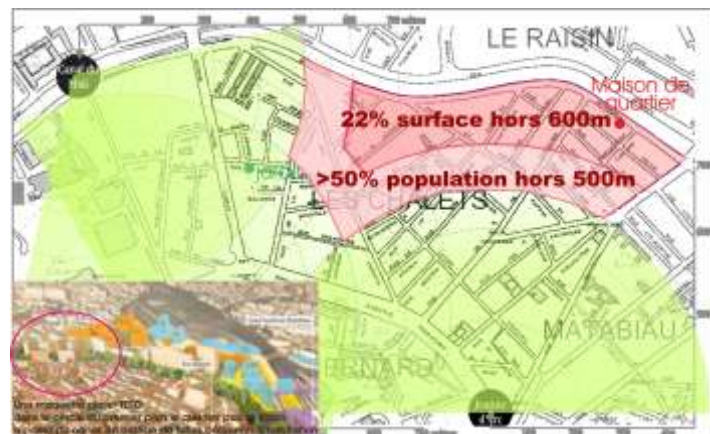


## Rappel des positions défendues par l'association Chalets-Roquelaine

Depuis la publication du tracé choisi par Tisséo pour cette troisième "ligne de l'économie" sortie des discours électoraux du candidat Moudenc en 2014, l'association suit le dossier de près.

Oubliant le projet électoral passant au centre, le trajet marque une boucle au faubourg nord au détriment des intérêts des habitants et des commerces plus nombreux sur une ligne centrale entre les gares Matabiau et Colomiers.

- Il est indispensable que cette troisième ligne soit vraiment efficace pour lutter contre la pollution de l'air alors que le trajet proposé favorise surtout les rêves des promoteurs.
- L'énormité des sommes à investir (2,7 milliards €) assècherait toute évolution nécessaire aux autres modes de déplacement.
- L'enquête Ménages-déplacements de l'INSEE sur laquelle se fondent les études date de 2012, les données sont à vérifier avant toute réalisation.
- Cette 3ème ligne pourrait également desservir le quartier des Chalets dont toute la partie nord en bordure de Canal - la plus peuplée et la plus polluée- est située à plus de 600m de la première station existante.





# Les Chalets sans déchets

Bravant fraîcheur et ciel gris avec entrain, un groupe de Chalésiens très impliqués a répondu le 6 avril dernier à la proposition de collecte des déchets dans le quartier, lancée par l'association "Chalets en Transition". La Commission Propreté Chalets-Roquelaine s'est associée à cette initiative.



Sans vouloir se substituer aux équipes de nettoyage de la ville, il était question de sensibiliser nos concitoyens au rôle et à la responsabilité de chacun de nous dans la propreté du quartier et de la ville dans son ensemble.

Résultat significatif. Au bout d'une déambulation de deux heures, de nombreux sacs de déchets triés ont été rassemblés place de la Concorde :

Déchets recyclables : 70 litres  
Déchets non recyclables : 140 litres  
Verre : 6,5 kilos  
Mégots : 5 litres.

Cette matinée s'est achevée avec une soupe bien chaude et quelques autres provisions tirées du sac partagées avec bonne humeur.

Encore merci à tous les participants.

Un bémol à notre satisfaction. Nous regrettons que seulement une douzaine de personnes (dont UN homme !) ait pris part à cette première action.



«On n'était pas assez nombreux pour faire les rues intérieures. Si on pouvait faire quelque chose de vraiment important, ce serait mieux», lance une des participantes. À bon entendeur...

## Des nouvelles du trottoir

Pendant quelques mois, une silhouette familière a sillonné les rues de notre quartier : un îlotier du service propreté de Toulouse Métropole.

Du lundi au vendredi, équipé d'un balai et d'un chariot, cet agent de la propreté, très sympathique de surcroît, était chargé du nettoyage des trottoirs et des caniveaux. Tâche dont il s'acquittait avec beaucoup d'implication.

Et, de fait, nous avons pu constater une amélioration de la propreté dans le quartier. De surcroît, pour les résidents, pouvoir dialoguer avec un interlocuteur connu et concerné, c'est aussi un facteur d'amélioration dans les comportements des

riverains.

Nous avons le projet d'interviewer cet îlotier pour le faire connaître aux résidents, décrire son périmètre d'action, son rôle et, en même temps, témoigner de notre satisfaction et reconnaître son efficacité.

Mais depuis un mois environ, disparu l'îlotier !

Et, coïncidence ? Cela n'aura échappé à personne, depuis le début du mois de mai, les détritiques se multiplient sur les trottoirs, les caniveaux regorgent de toutes sortes de canettes, emballages et autres débris.

Interrogée il y a deux mois à peine, sur les

actions de la Mairie en matière de propreté, la Maire de Quartier avait mis en évidence, l'intervention quotidienne d'un îlotier dans le quartier.

Il semblerait pourtant qu'une nouvelle organisation du nettoyage soit prévue (ou mise en place ?), mais nous en ignorons pour l'instant les modalités.

Nous faisons part à Madame la Maire de notre étonnement et de notre perplexité quant à ces changements trop fréquents, dont la pertinence nous échappe.

La Commission Propreté Chalets-Roquelaine

## Métro - Participez à l'enquête publique (fin)

**5 - Cette troisième ligne pourrait également desservir les Chalets**

En partageant une station *Concorde-Raisin* qui permettrait à plus de 30 000 personnes de bénéficier d'une station à moins de 500 mètres en 2030 après les développements TESO. Actuellement plus de 50% de la population du quartier des Chalets habite à plus de 500 mètres d'une des 3 stations de métro existante (Canal,

Jeanne d'Arc ou Marengo). Voir la carte à gauche.

**Répondre à l'enquête publique :**

Chercher sur internet : « enquête publique haute garonne » pour trouver le lien pas encore disponible actuellement.

Dans le dossier vous pouvez parcourir l'avis très policé mais ferme de l'autorité **environnementale** dont les

préoccupations sont proches des nôtres. L'avis que vous laisserez est très important, et c'est le seul moyen de ne pas vous sentir coupable si les réalisations ne sont pas celles que vous espériez.

(Dans vos commentaires éviter de faire des copier-coller parfois suspects pour les commissaires-enquêteurs.

Alain Roy

# Les activités de l'association

Jours	Horaires	Activité	Responsable	Renseignements
Lundi	10h30 - 13h	Jardinage au Jardin du Verrier	S. Perault	06 22 83 37 39
	18h30 - 20h30	Taïchi Chuan	A. Ullmann	06 80 70 13 79
Mardi	18h30 - 20h30	Taïchi Chuan	A. Ullmann	06 80 70 13 79
	20h30 - minuit	Atelier Théâtre Adultes - Cie Les Chats Laid	F. Aubry	05 62 73 13 27
Mercredi	14h - 19h	Jeux de société (scrabble, bridge...)	J. Pellereau	05 61 63 76 62
	16h - 18h	Bibliothèque	A. Castex	05 61 99 27 66
		Permanence	A. Bernabé	05 61 62 65 37
	18h30 - 20h30	Taïchi Chuan	A. Ullmann	06 80 70 13 79
Jeudi	19h - 21h	Distribution AMAP	amap.sambanane@gmail.com	
	18h30 - 20h30	Chalets en Transition	M.P. Cassagne	06 32 34 90 37
	20h30 - 24h	Réunion plénière ou Conférences débats ou Causeries	B. Verdier	05 61 63 80 15
Vendredi	14h - 19h	Jeux de société (scrabble, bridge...)	J. Pellereau	05 61 63 76 62
	20h30 - 23h	Fanfare des Chalets	P. Guyot	06 83 87 32 73
Week-end		Location Maison de quartier aux habitants du quartier pour fêtes et animations exceptionnelles	C. Galey	05 61 62 41 69

## Des planches et un coup de main pour le jardin du Verrier

Nous avons besoin de restructurer le jardin partagé en espaces plus petits pour faciliter les accès, la lisibilité et les projets de l'équipe du jardin.

Certaines planches (zones rectangulaires du jardin que l'on va cultiver) se sont effondrées.

Nous avons besoin de :

- 1 planche (en bois) de 2,80 m de longueur, 30 cm de large et 3 cm d'épaisseur
- 16 planches de 2,40 m de longueur, 30 cm de large et 3 cm d'épaisseur
- 5 planches de 0,85 m de longueur, 30 cm de

large et 3 cm d'épaisseur

- 4 planches de 1,50 m de longueur, mais 50 cm de large et 3 cm d'épaisseur

- 18 piquets carrés à tomate sciés en 3

Si vous avez quelques planches de ce type à nous donner, nous sommes preneurs. Du bois, pas d'aggloméré ni de contreplaqué.

Avec l'argent économisé, nous pourrions acheter des graines et des plants.

Nous avons aussi besoin d'un coup de main pour les installer. Venez avec des scies manuelles (pas d'électricité dans le jardin),

des marteaux, de gros clous. Il nous faudrait également une masse pour enfoncer les piquets.

En fin de chantier, auberge espagnole au jardin.

Pour tout renseignement, proposition de planches et inscriptions pour le chantier, contactez Sophie Perault au 06 22 83 37 39 ou [peaultsop@yahoo.fr](mailto:peaultsop@yahoo.fr)

L'équipe du jardin partagé du Verrier

## Sauvons nos palmiers !

La plupart des palmiers sont attaqués par les larves d'un papillon arrivé d'Argentine il y a quelques années. On reconnaît la maladie aux palmes dont l'extrémité est mangée ou dont les feuilles sont simplement percées (à droite). Une chenille les a dévorées avant leur déploiement.

Sans réaction de la part des habitants, le quartier va perdre sa physionomie à laquelle la plupart d'entre nous sont attachés. Les insecticides chimiques sont très toxiques, en particulier pour les abeilles qui n'ont pas besoin de ça.

Mais il existe des bestioles microscopiques (des *nématodes*) capables d'infecter les larves et les

papillons et de les dévorer de l'intérieur.

L'application se fait au moyen d'un pulvérisateur. Deux fabricants pour ce type de produit, assez cher et livré en conditionnement pour 3 ou 5 arbres, ou plus encore. Cherchez *nematodes palmier* et ne choisissez pas le produit le plus cher...

Si vous n'avez qu'un arbre chez vous, profitez-en pour dire bonjour à vos voisin(e)s et partager votre achat (conservation au frigo). Il vaut mieux faire plusieurs pulvérisations dans l'année, avant d'arriver au stade photographié à gauche et qui nécessite des moyens importants...

Renseignements  
05 61 62 56 16 - AR

<https://papillon-du-palmier.com/traitements.htm>



**ASSISTANCE- FORMATION INFORMATIQUE**  
PME/Artisan/Libéral/ à domicile  
9. rue Matabiau  
05 61 62 33 21  
[toulousecontact@docteurordinateur.com](mailto:toulousecontact@docteurordinateur.com)

**INSTITUT CERVANTES**  
Instituto Cursos - diplômes - activité Cervantes culturelles - bibliothèque  
31, rue des Chalets - 05 61 62 80 72  
[cursos.tou@cervantes.es](mailto:cursos.tou@cervantes.es) <http://toulouse.cervantes.es>



**GESTION 31**  
2 bd d'Arcole  
05 34 44 90 48  
www.gestion31.com  
christinefreu\_gestion31@orange.fr

**ATV CONCORDE**  
Dépannage / vente TV-VIDEO  
Installation antennes TNT satellites  
Alain Piedagnel  
57, rue de la Concorde  
05 61 62 85 14  
06 42 25 50 00

**La Petite Pause**  
Restauration traditionnelle Maison  
Plats à emporter  
10 Rue Claire Pauilhac  
31000 Toulouse  
Tél. 05 61 62 62 03  
Ouvert de 12h à 18h  
du lundi au vendredi

**le rex**  
- la nouvelle salle de concert de Toulouse -  
www.lerextoulouse.com  
T: 05.61.38.57.71  
15 Avenue Honoré Serres - 31000 Toulouse  
Compans Caffarelli

**mutami**  
Le lien solidaire  
santé - prévoyance - retraite  
70 bd Matabiau  
05 62 73 33 40-www.mutami.fr

**ecf CATALA FORMATIONS**  
Permis B - Conduite accompagnée  
Code 4 jours - Récupération points  
Moniteurs d'Auto-Ecole et Taxi  
1, place de la Concorde  
05 61 62 83 34 - www.ecf.asso.fr

**laCaveSpirituelle**  
vins, champagnes, spiritueux, produits régionaux  
www.cave-spirituelle.com  
31, rue de la Concorde  
05 61 22 64 55

COIFFEUR CONSEIL DU MARDI AU SAMEDI DE 9h à 19h  
**INFINIMENT**  
COIFFURE  
57, RUE MATABIAU - 31000 TOULOUSE - 0561631990

**Atelier 2**  
**Tapiserie Décoration**  
30 rue Roquelaine  
05 62 73 35 35  
contact@atelier2fl.com

**Boulangerie JULIEN**  
25, rue de la Concorde  
Tél/fax 05 61 63 68 65

**ENCADREMENTS-BEAUX ARTS**  
La qualité au meilleur prix  
**ART & CADRES**  
20 av Honoré Serres - 05 61 62 99 64  
www.artetcadres.com

**La Comédie de Toulouse**  
One-man-show - Comédie - Improvisation  
**L'Entrée des Artistes**  
After-work musicaux, brunch & bar-tapas  
16, rue Saint Germer - 31000 Toulouse  
05 51 76 06 90  
www.lacomediadetoulouse.com  
Guichet : vendredi & samedi de 15h à 19h.

**AGENCE IMMOBILIÈRE**  
**TEMPO**  
IMMOBILIER  
VENTE  
LOCATION  
GESTION  
www.tempo-immo.com  
05 61 57 31 66 - 12 bis rue Falguière

2 bd d'Arcole - 31000 Toulouse  
Tél. 05 61 62 34 66  
**Concorde Optique**  
ACUTE - QUALITE - TECHNIQUE

HÛÎTRES, CHARCUTERIE, FROMAGES ET VINS  
**LA BADIAME**  
EPICERIE FINE & DEGUSTATION  
PRODUITS ARTISANAUX  
EXPOSITIONS PERMANENTES  
31, rue de la Concorde tél/fax 05 61 13 68 50

**Vita nature**  
Cosmétique bio  
Diététique naturelle  
Compl. alimentaires  
Coaching : méthodes  
Pilates & PhysioWaves  
40, rue de la Concorde  
06 59 04 46 75  
www.vita-naturel.com  
tl: 14h30 à 21h  
sam. 10h-12h30  
& 14h30-19h

**Carrefour express**  
tous les jours de 8 à 21h  
dimanche de 9 à 13h et de 17 à 20h.  
49, rue de la Concorde  
tél 05 61 63 03 83 - fax 05 61 63 03 84

Expositions - librairie - médiathèque  
**Canopé de Toulouse**  
68 Bd de Strasbourg  
www.cndp.fr/crdp-toulouse  
Ouvert du lundi au vendredi de 8h30 à 18h  
(17h le vendredi)

**PRESSING VAISSIERE**  
36, rue de la Concorde  
05 61 62 97 73

**PIZZERIA**  
Chez Mèl'na  
22 rue de la Concorde - 05 61 99 38 36  
du mardi au samedi - 12 à 14h & 19 à 22h

**ARCHIPEL**  
Cours et stages  
d'arts plastiques  
enfants, ado, adultes  
Expositions, soirées..  
23, rue Arnaud-Bernard - 05 34 41 14 99  
www.archipel-toulouse.fr

**TABAC - PRESSE - LOTO**  
31, rue de la Concorde  
**Christian DESCOUENS**  
lundi au vendredi de 7h30 à 19h  
samedi de 8h. à 14h  
05 61 62 51 92

**Cabinet du Printemps**  
TRANSACTIONS IMMOBILIERES  
EVALUATIONS - GESTION  
Françoise BERGUA  
Expert Immobilier  
www.cabinetduprintemps.com  
35 rue de la Concorde - 05 61 800 860

**fiel mon restô!**  
Ouvert du lundi au samedi sauf lundi soir  
Restauration fine et traditionnelle  
T: 05 61 21 62 72  
15 av Honoré Serres - 31000 TOULOUSE  
Métro Compans-Caffarelli  
www.fielmonresto.com

**Cartouche**  
Jusqu'à 50% d'économie  
sur vos cartouches d'encre  
Reproduction de clés  
28, rue de la Concorde - 31000 Toulouse  
09 89 89 67 55  
cartouche-encre@yahoofr

**BIO & CIE**  
EPICERIE BIO  
DE BONNE COMPAGNIE  
DEPUIS 1971  
28 boulevard d'Arcole  
05 61 62 74 79 - bioctcie.fr

**Orpi**  
**CABINET DALAS**  
LOCATION - VENTE - GESTION - SYNDIC  
04 rue Falguière - 05 61 63 49 49  
dalas@cabinet-dalas.com - www.cabinet-dalas.com

terrasse en été **RESTAURANT** cheminée en hiver  
**Le Saint-Honest**  
Lundi au vendredi : 11h45 à 15h. groupes le soir  
24, rue Saint-Honest - 05 34 65 94 13

**LEADER BOX**  
L'HÔTEL DU STOCKAGE  
Vous manquez de place ?  
Louez un box individuel de 1 à 20 m<sup>2</sup>  
13, rue des Chalets - 05 34 41 62 62

**Restaurateur d'antiquités**  
meubles, objets d'art  
Jean-Marc STAMBACK  
67 rue de la Concorde - 05 61 62 2211

# Brèves

## GRAND REPAS DU QUARTIER

LE 21 JUIN

Les enfants viennent dès 18h. pour les animations, pendant que les grands se pressent autour de l'apéro offert par l'Association du quartier. On se raconte les nouvelles de l'année, les affaires en cours, les projets.

Puis on s'installe à table (sans réservation) pour partager les plats et les bouteilles apportées par chacun. Les jeunes entament les courses poursuites autour de la fontaine.

L'orchestre d'André Allais anime ensuite la soirée dansante.

En fin de soirée, chacun aide à débarrasser.

## LES FÉES DU PRINTEMPS

Vous ne croyez plus aux fées ? Pourtant trois d'entre elles se sont posées au 18 rue du printemps! elles s'appellent

Malika, Tia et Veronick. Dans leur ravissante boutique-atelier, elles présentent leurs créations (vêtements et accessoires), font des retouches et

donnent des cours de couture ; elles organisent aussi des ateliers créatifs pour petits et grands :

carton recyclé, plumes en macramé, attrape rêves, aquarelle naturelle, marionnettes,...

Un vrai régal de couleurs, d'idées et de sourires. C'est simple, sous leurs doigts de fées, tout devient beau !



## FESTIF'ART

Samedi 22 juin, **Archipel** fait sa fête annuelle place Arnaud Bernard.

Au programme :

de 16h à 18h, ateliers (fresque, gravure, origami, musique improvisée...);

à partir de 18h, exposition ODRADEK (installation sonore, vidéo,...);

à 19h, apéro concert avec les Lélés et leurs ukulélés;

ensuite, repas-buffet-buvette

et pour finir, concert-performance à 20h avec Yidjam et Jian Nan,

et à 21h30 Ezza.

Ateliers, expositions et concerts sont gratuits et ouverts à tous; venez nombreux!

## CAFÉ BRICOL

à la Maison de quartier le 6 juin à 18h30

## TRAVAUX SANS PRÉAVIS

Il y a des rues que des travaux peuvent barrer sans trop d'inconvénients, sinon très localement. D'autres, comme la rue Saint-Henri, la rue Godolin, la rue du Printemps... servent de porte d'entrée au quartier. Il faudrait que le début de ces rues comporte systématiquement le signalement de travaux effectués en aval pour éviter que les conducteurs, les découvrant trop tardivement, ne puissent qu'utiliser les sens interdits pour s'en sortir. À qui le dire pour être entendu ?

## BALADE POÉTIQUE

Malgré des prévisions météo très négatives qui ont dû retenir chez eux de nombreux participants, la balade poétique a bien eu lieu dimanche 19 mai, se déroulant entre les gouttes et sans

grosse averse, mais dans le froid, nous avons eu finalement beaucoup de chance. Entre cent cinquante et deux cents personnes l'ont suivie dans le



quartier, très admiratives de la performance des Ateliers d'Eauvive et de leurs amis.

La balade s'est terminée à la Maison de quartier où un apéritif buffet préparé par des membres de notre association a été très apprécié.

## L'ASSOCIATION CHALETS-ROQUELAINE A BESOIN DE VOUS

Vous êtes à l'aise avec les réseaux sociaux? Nous avons besoin de bénévoles pour relayer les informations de l'Association sur Facebook et Instagram et faire vivre l'actualité de notre quartier, ses combats pour le bien-être des habitants, les événements...

Appélez le 05 61 62 56 16, merci



## VENEZ NOUS REJOINDRE

Je souhaite adhérer à l'Association du quartier Chalets-Roquelaine

Je joins un chèque de 15€ (cotisation ordinaire)

ou de 20€ (cotisation de soutien ouvrant droit aux activités développées par l'association - voir p.6)

A envoyer au siège :

Association du quartier Chalets-Roquelaine

7 boulevard Matabiau - 31000 TOULOUSE

Nom : \_\_\_\_\_ Prénom : \_\_\_\_\_

Adresse Postale : \_\_\_\_\_

Courriel : \_\_\_\_\_@\_\_\_\_\_