

La Gazette des Chalets

Journal de l'association du quartier Chalets-Roquelaine -
www.chalets-roquelaine.fr - n°88 - hiver2016

Un inventaire à la Prévert

C'est en fin d'année que sont effectués les bilans. Le nôtre a des airs d'inventaire !

De nombreux aménagements de la voirie, le débat sur la 3ème ligne de métro, les multiples ateliers des Chalets en transition, les concerts de la Fanfare des Chalets, le recensement des vitraux, voilà de multiples facettes de l'Association du Quartier Chalets-Roquelaine que vous découvrirez dans ce numéro de la Gazette. Elles s'ajoutent aux activités permanentes de l'association et elles sont nombreuses : le travail sur l'urbanisme, la circulation, la surveillance des permis de construire, la défense du patrimoine, les activités culturelles, l'organisation de spectacles.

Nous sommes décidément partout !

Notre association se veut revendicative*, elle réclame les équipements collectifs dont le besoin se fait sentir. Elle surveille la matérialisation des promesses électorales de la municipalité nous concernant.

Nous n'avons que des qualités...

Elle est également force de propositions. Nous réfléchissons collectivement à l'avenir de notre quartier et de notre ville, à l'évolution de nos modes de vie, nous débattons et proposons aux pouvoirs publics ce qui nous paraît juste. Lorsque c'est possible, nous expérimentons ces propositions sur le terrain.

Résolument tournés vers l'avenir sans quitter des yeux notre environnement immédiat, on dirait Argos aux cent yeux.

L'Association est un élément majeur dans la vie du quartier et son animation dont nous sommes partie prenante. Elle multiplie les événements et les activités : vous pouvez découvrir l'atelier d'écriture et les cours de yoga page 8.

Protéiforme avec de petits bras, nombreux, musclés et toujours en action.

Bien sûr, notre force vient de nos adhérents. Soutenez, rejoignez l'association, nous avons besoin de vous.

Notre force est en vous (tiens ! ça me rappelle quelque chose !)

Nous vous souhaitons de joyeuses fêtes, avec un sentiment particulier pour tous ceux qui sont dans la peine et les difficultés. Tous nos vœux pour l'année 2017.

Notre association est un être en perpétuel devenir, perfectible... nous serons encore plus efficaces et meilleurs l'an prochain avec vous.

Le bureau



*Revendication : Action de revendiquer, de réclamer ce qui est dû, l'exercice d'un droit, etc. (Larousse)



Sommaire n°88 - Hiver 2016

- page 1 Un inventaire à la Prévert - Comment voyez-vous notre statue ?
- page 2 Point sur l'aménagement du quartier
- page 3 Chalets en transition : qu'est-ce qu'on attend ?
A la découverte des vitraux du quartier
- page 4 350^{ème} anniversaire du canal : prenez-vous un petit quiz ?
- page 5 3^{ème} ligne de métro : pour une station Chalets-Raisin ?
- page 6 Activités à la Maison de quartier
Le coin des lecteurs
- page 7 Pub
- page 8 Brèves

Comité de rédaction pour ce numéro

G. BOLDRON, V. DAINESE,

A. ROY, B. VERDIER

Mise en page : A. Roy

Relecture : V. Dainese, C. Defaye, C. P.

Courriel : gazetteDchalets@numericable.fr

7, bd Matabiau - 31000 TOULOUSE - Tél 05 61 62 23 67

767196, tirage : 3000 exemplaires.

Impression EQUINOXE - 81990 PUYGOUZON.

Directeur de la publication : A. ROY.

Et vous, comment voyez-vous notre statue ?

Agathe Moreau nous a fait parvenir ce dessin, grand merci. Il est émouvant car on y voit une Clémence un peu triste et comme gênée d'être en vedette sur son socle, alors qu'on a l'habitude d'une beauté un peu lointaine, plutôt fière de son bouquet, qui revendique son identité (et ses formes).

Alors pourquoi ne pas continuer

à illustrer les premières pages de la Gazette avec vos croquis, dessins, ou peintures ? Nous les publierons avec plaisir, à la place des multiples photos qui figurent sur les 87 numéros précédents.

Tout le monde peut participer, les jeunes, les grands et les moins jeunes.

Envoyez un scan, une photo, nous serons ravis de découvrir les oeuvres et leurs effets sur les lecteurs.

Merci.

Aménagement du quartier : faisons le point

Plantations du rosier dans la rue du Capitaine Escudé

Inauguration par le Maire jeudi 13 /10. (Voir page 3)

Installation d'une boîte à livres place Roquelaine et Place de la Concorde.

Cette proposition a été retenue par la Mairie suite à une demande de notre association. La première boîte devrait être installée en mars place Roquelaine.

Aménagement place Roquelaine.

La Mairie nous a envoyé un premier projet d'aménagement consistant surtout en un changement de mobilier urbain. Notre association propose plutôt un plan d'ensemble de verdissement en lien avec la sécurité demandée par les parents d'élève de l'école Matabiau. La Mairie propose d'intégrer cette réflexion dans le cadre de la mission confiée à l'urbaniste Busquets sur l'aménagement de la rue Matabiau.

Réunion de concertation le 12 janvier à 17 heures, lieu à fixer.

Classement de la rue Dulaurier en zone 20.

La Mairie a accédé à la demande déjà très ancienne de l'association. Le plan proposé prévoit de conserver les trottoirs actuels et simplement de recouvrir en partie les revêtements par un enrobé plus clair près des caniveaux et un cheminement en pavés de béton au centre (photo).



Aménagement Vigipirate rue St-Hilaire

Devant l'école de l'Immaculée conception : en remplacement des barrières métalliques actuelles, la Mairie propose un aménagement plus durable par modification des trottoirs. Une réunion de concertation est prévue le 10 janvier (sur place en début d'après-midi).

Projet Busquets sur le réaménagement d'ensemble de la rue Matabiau.

La Mairie vient de confier à l'urbaniste J. Busquets une réflexion sur le

réaménagement d'ensemble de la rue Matabiau, ce dont se félicite notre association. Rappelons en effet que cette rue est en zone 30 et que très peu d'automobilistes respectent cette limitation ce qui pose d'importants problèmes de sécurité le long de cette rue commerçante et devant les deux écoles. Ce projet met en perspective les réflexions menées par notre association sur cette rue notamment dans sa partie haute entre la Place Roquelaine et le pont Matabiau. Nous demandons à être associé à cette réflexion.

Pose de ralentisseurs supplémentaires

sur les trajets de transit des voitures de l'avenue H. Serres vers le pont Matabiau. Au vu des vitesses excessives relevées en fin d'été, on a proposé à la Mairie de compléter le dispositif par des coussins posés en début de rue pour éviter que les automobilistes pressés profitent de cette zone généralement libre pour accélérer et passer ainsi toute la rue à plus de 40 km/h, vitesse qui efface le cahot ressenti par la plupart des véhicules.

La mairie a accepté à condition de mettre, pendant une période de test de 6 mois, des coussins rouges dits berlinois. Ces coussins présentent beaucoup de défauts (bruit, revêtement glissant, esthétique douteuse...) mais pourraient suffire pour évaluer les diminutions de vitesse possibles.

D'autres demandes de mise en sécurité (plateau ralentisseur devant l'école Billières ou devant le jardin du Verrier n'ont, pour l'instant, pas reçu d'avis favorable.

Les coussins seront placés en 2017.

Installation d'un marché aux vieux papiers

le salon des cartes postales et vieux papiers mis en place par l'ACAC commence le samedi 10 décembre, place de la Concorde autour de la fontaine Clémence Isaure.

Il aura lieu le deuxième et quatrième samedi de chaque mois.

Déballage ouvert aux marchands et au collectionneurs. (voir page 8)

Travaux revêtement de sol dans la Maison de quartier.

Le changement du revêtement doit se faire d'ici la fin de l'année. On cherche des bras pour déménager les armoires de la

bibliothèque et les remettre ensuite en place (05 61 63 80 15).

Zone de gratuité place de la Concorde. (voir page 3).

Le Maire a donné son accord et une première installation a vu le jour ce mois-ci qui se poursuivra selon un rythme mensuel.

Carrefour Conconde-Merly-Chalets :

Demande renouvelée d'accès aux statistiques récentes, qui ne figurent pas dans la base de données de la Métropole, et ne sont toujours pas en notre possession. Les accidents continuent à bien se porter...

EN RÉFLEXION À PLUS LONG TERME



Suppression à terme de la gare de bus place J. d'Arc ?

À suivre dans le cadre de la modification du PDU et surtout de la 3ème ligne de métro.

Projet gare Matabiau

L'association déplore l'arrêt de la concertation sur le projet et demande une réunion du groupe de concertation mise en place ces dernières années.

Projet canal

Pour l'instant le réaménagement concerne la partie située entre le pont Jean Jaurès et le pont Matabiau. Les 45000 voitures qui passent devant la gare chaque jour devront se contenter de 2 files de chaque côté du canal. Une grande esplanade piétonne dégagera la perspective au débouché de la rue Bayard dont les travaux devraient être terminés à l'été prochain. Les travaux concernant le canal commenceront seulement après.

J. Busquets a étudié aussi une passerelle entre la rue de la Concorde et la rue du Raisin. Europolia préfère ne pas en divulguer les croquis avant l'arbitrage des décideurs.

Gilbert Boldron

Qu'est-ce qu'on attend*?

Nous, aux **Chalets en Transition**, on en a marre d'attendre ! Tim voulait des rosiers dans la rue des Rozières, alors on s'est remonté les manches et on n'a pas écouté les frileux qui nous disaient *ça ne marchera jamais* : en un peu plus d'un an, on a réussi à motiver la mairie à lancer l'opération *des fleurs sur mon mur* !

Bien sûr les premières réactions de la maire de quartier n'étaient pas franchement enthousiastes, on la comprend : il y avait de bonnes chances que les services techniques soient carrément contre !

Alors on a fait un premier dossier qui montrait que ça existait déjà ailleurs, comme par exemple à ... Bordeaux, ce qui a sans doute un peu titillé l'amour propre des Toulousains.

La maire de quartier nous a alors répondu avec une série de questions et de remarques du service technique : on ne s'est pas découragé et ça a été un beau travail collaboratif, chacun a mis sa touche pour ficeler un dossier tiptop pour rassurer nos édiles.

Et puis, il y eut LE moment où tout bascule : notre dossier a été discuté entre la maire de quartier, celle en charge du développement durable et celle responsable des espaces verts qui a dit BANCO !

Vous avez pu le rencontrer en mai et son enthousiasme était à la hauteur de nos espérances. Naturellement au repas de quartier les formulaires étaient là pour s'inscrire et la mairie a reçu 240 demandes dont 46 sur le quartier !

La première plantation a eu lieu avec le maire rue du capitaine Escudé le 12 octobre : vous pouvez même admirer la photo dans votre *Gazette* favorite. Et les prochaines plantations vont mettre de la couleur et de l'oxygène dans nos rues, permettre de nouer des discussions avec nos voisins autour d'un sécateur ou d'offrir aux enfants une petite expérience de nature quotidienne.

Et on ne s'est pas arrêté là ! Le 16 octobre on a organisé la première zone de gratuité des Chalets, mais késako ? C'est tout simple : c'est donner ce dont on n'a plus besoin, peut-être récupérer un objet utile, et partager un bon moment avec ses voisins. La zone de gratuité est un moyen utile de réduire le volume des déchets et de recycler les objets. Il n'y a ni échange, ni troc, ni valeur marchande donnée aux objets, ni argent. Et ça a super bien marché : fringues, livres, jeux, bibelots et même une machine à café ont ainsi changé de maison ! Alors on remet ça le 19 février de 10h30 à 13h sur la place de la



Concorde : à vos armoires pour faire tourner les objets et réduire notre impact sur la planète.

Pour vous aider à économiser l'énergie, on vous a concocté une balade ludique et éducative 10 jours avant Noël avec un conseiller de Solagro et sa caméra thermique. L'objectif est d'identifier en temps réel les défauts d'isolation des logements et d'apporter des solutions personnalisées, allant de simples gestes aux éventuels travaux. Cette soirée thermographie est prévue le 15 décembre : rendez-vous à 20h à la maison de quartier.

Si vous voulez en savoir plus, écrivez-nous chalets@toulouse-en-transition.org

Marie-Pierre Cassagne
pour les Chalets en Transition

* *Qu'est-ce qu'on attend ?* est le dernier film de Marie-Monique Robin sur une ville en transition en Alsace : on vous encourage à aller le voir pour découvrir comment une commune de 2 200 habitants a diminué ses dépenses de fonctionnement de 120 000€, créé une centaine d'emplois et économisé 600 tonnes de CO2 par an.



À la découverte des vitraux du quartier

Vendredi 14 octobre à 20 h 30 nous sommes une bonne quarantaine, habitants du quartier pour la plupart, réunis devant le jardin de la maison du Verrier, le château qu'a fait édifier dans les années 1870 le maître verrier Louis-Victor Gesta. Notre guide, Alain Roy, a inventorié, photographié et présenté ces vitraux dans une visite virtuelle très documentée sur le site de l'association du quartier, mais ce soir, avec la complicité de nombreux riverains qui ont accepté de les éclairer, il nous entraîne dans une promenade-découverte. Avant le départ, un rapide point historique nous permet de comprendre comment les verriers ont accompagné le développement du quartier dont beaucoup de maisons ont été construites à la fin du XIXe siècle et au début du XXe siècle et ont justement été ornées de vitraux.

Que reste-t-il aujourd'hui de ce patrimoine ? Deux heures durant, un groupe motivé le découvre à la suite de son guide, s'émerveillant de ce patrimoine révélé pas à pas, regrettant parfois que certaines verrières

soient restées obscures.

La promenade nous a initiés aux différentes techniques, aux différents styles. Nous avons pu admirer l'éclat des couleurs rehaussé par les baguettes de plomb, les motifs géométriques, la finesse des arabesques évoquant fleurs stylisées ou papillons, remarquer l'éclat des cabochons aux couleurs profondes captant la lumière et les regards.

Parmi les ouvrages qui nous ont éblouis, citons les vitraux peints d'Antonin Doumerc (rue des Chalets) et la finesse du dessin de ce

foisonnant jardin aquatique, citons la splendeur des vitraux 1900 de la rue St Honest, aux couleurs chaudes et au dessin complexe et raffiné, mais aussi les arabesques épurées des vitraux art nouveau de l'Institut Cervantes, et encore les trésors cachés de la rue Claire Pauilhac,

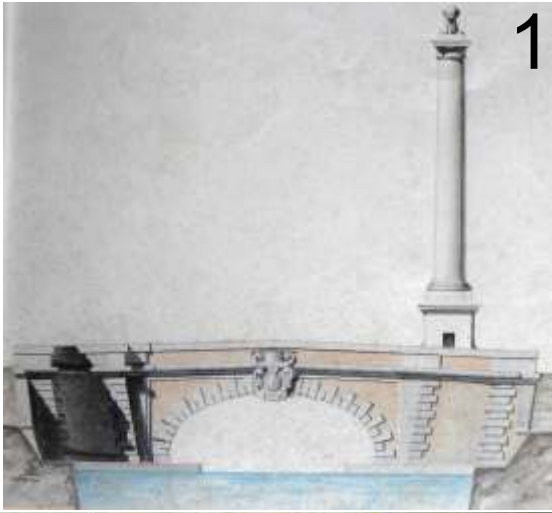
de très beaux vitraux 1930 signés Henri Moulenc ou l'époustouflante véranda qui se déploie dans un jardin...

Merci aux riverains qui ont illuminé leurs vitraux et même parfois nous ont ouvert les portes de leurs jardins. Merci tout particulièrement à notre guide, Alain Roy, qui a eu l'idée de nous emmener dans cette balade nocturne, à la découverte de ces ouvrages « faits pour rêver ».

Claude Lalanne



350ème anniversaire du Canal, vous prendrez bien un petit quiz ?



1

• 1996 pour commencer.
Beaucoup d'entre nous n'ont pas d'excuse, ils étaient déjà nés !
C'est une date importante pour notre patrimoine culturel, architectural et toulousain : NOTRE canal est classé à l'UNESCO. Certes nous le partageons avec d'autres, et volontiers, de l'océan à la Méditerranée mais il a l'accent toulousain, c'est bien connu.

• 1666 maintenant.
Plus difficile vu qu'il n'y a pas de survivants.

Il y a 350 ans l'édit de son creusement est signé, la première pierre du canal royal des Deux-Mers est posée.

Une pensée émue pour ceux qui creusèrent ce canal, à la pioche et la pelle, évacuant les déblais dans des paniers d'osier !

Notre quartier est bordé par le canal, délimité par le pont des Minimes et celui desservant le quartier Bonnefoy (pont Matabiau). À chaque pont une écluse.

Transport passagers et marchandises, bien sûr, et à chaque écluse un ou deux moulins, un lavoir (les lavandières actuelles n'en ont plus besoin, ouf!).

Au pont des Minimes, entrée dans la ville, on payait l'octroi. Les cartes postales anciennes présentent les colonnes qui le surplombaient.

Nous continuons de jouer ?

- Quel est le nom de l'architecte qui reconstruisit le pont au XVIII^{ème} ?
- Qui est l'ingénieur en chef de la ville du XIX^{ème} siècle qui fit ériger ces colonnes ?

Nous jouons encore ?

- Saurez-vous trouver l'orientation choisie ainsi que la date de chaque image ?

Même s'il nous semble connaître notre ville, il est bon parfois de jouer les touristes pour (re)découvrir nos lieux quotidiens. Des visites sont régulièrement organisées par l'office de tourisme.

Véronique Dainese

Merci au site

[http://www.cultures.toulouse.fr/-/2016-2-anniversaires-pour-le-canal-du-midi-que-j'ai-allègrement-mis-à-contribution-ainsi-que-les-cartes-postales-\(?\)-et-aux-photos-d'Alain](http://www.cultures.toulouse.fr/-/2016-2-anniversaires-pour-le-canal-du-midi-que-j'ai-allègrement-mis-à-contribution-ainsi-que-les-cartes-postales-(?)-et-aux-photos-d'Alain).

Merci aussi à Axelle Raynaud pour son livre *Canal du Midi secret*, Nouvelles Presses du Languedoc, 2013



6



7



8



9



10



2



3



4



5

Réponses :

J.-M. de Saget a reconstruit le pont au XVIII^{ème}, les colonnes ont été construites en 1832 par Urbain Vitry.
n° - orientation / époque
1 - ouest/ vers 1860
2 - sud / vers 1832

3 - nord / 1905
4 - ouest / début XX^{ème}
5 - est / début XX^{ème}
6 - ouest / 1968
7 - nord / vers 1842
8 - sud / début XX^{ème}
9 - est / 2016
10 - ouest / 2016

Troisième ligne de métro : pour une station Chalets-Raisin ?

Après l'interrogation formulée dans numéro précédent de la *Gazette Et si la 3ème ligne passait par le quartier ?* nous avons suivi de près le dossier de la Commission Nationale des Débats Publics (et les documents qui y sont référencés) pour asseoir notre opinion quant au passage au centre de ce futur métro.

Nous avons donc comparé la branche nord, tracée par Tisséo, à la branche sud proposée par le *Comité pour une troisième ligne de métro optimisée*.

Les deux tracés (figure 1) proposent chacun 5 stations avant d'arriver à Bonnefoiy dont une serait connectée à la ligne B du métro actuel : Jeanne d'Arc pour le tracé sud (bleu), La Vache pour le tracé nord (vert, plus long), qui offre aussi une possibilité de connexion au réseau SNCF, à condition de marcher 300 mètres pour atteindre la halte ferroviaire - actuellement fermée - le train rejoignant alors Matabiau en 4 minutes.

POUR UN PASSAGE AU CENTRE

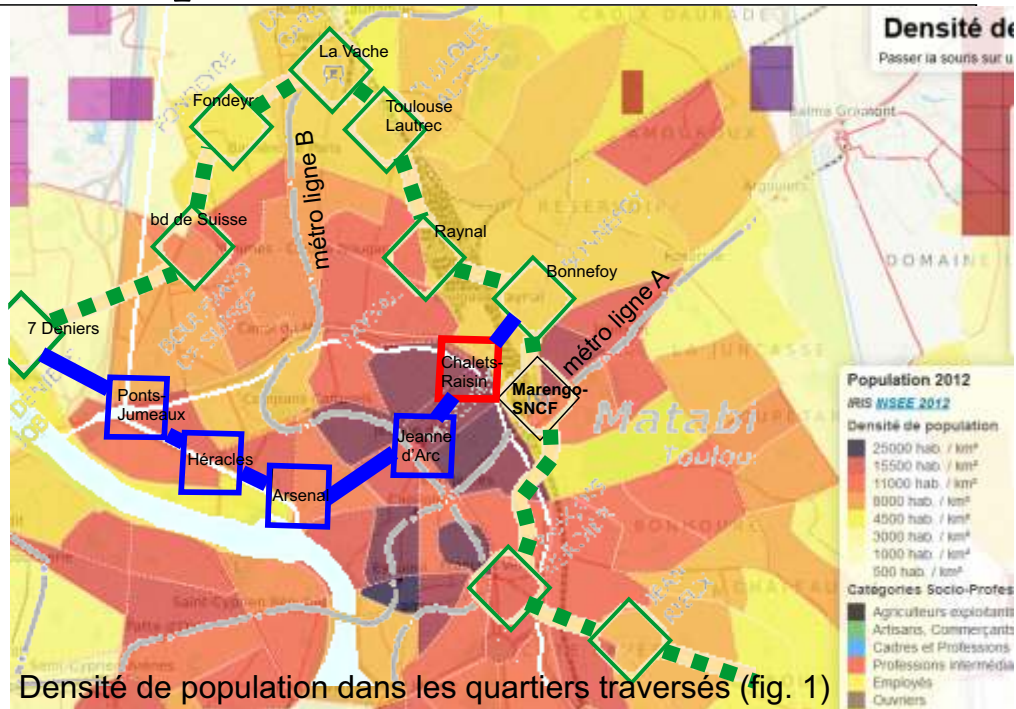
Au vu de la carte 1, on peut estimer que la zone centre est 4 fois plus dense que la zone nord, ce qui correspond à une différence de population desservie d'environ 25 000 habitants.

Il faudrait y ajouter les 20 000 étudiants et enseignants qui fréquentent quotidiennement l'université Toulouse 1 insuffisamment desservie actuellement par la ligne B, station Compans-Caffarelli située à 950m de la Manufacture.

Tisséo justifie le passage au nord par la nécessité de desservir des *territoires en devenir* qui seraient beaucoup plus peuplés en 2030 grâce à une partie des 200 000 futurs arrivants dans Toulouse métropole prévus par l'INSEE.

Cet argument ne tient pas pour trois raisons :

1 - Pour avoir une même quantité de service rendu à la population en passant au nord, il faudrait combler la différence de 25 000 habitants, à loger dans 12 500 logements. Au



Densité de population dans les quartiers traversés (fig. 1)

rythme actuel de construction dans Toulouse (3000/an), on arriverait à parité au bout de 25 ans, en admettant que l'on réserve pour cette zone le sixième de ces constructions (au détriment des ZAC en cours).

2 - L'exemple récent de l'échec des opérations immobilières prévues à la Salade montre que l'acceptation d'une ZAC par la population qui y réside déjà est loin d'être gagnée.

3 - Les Toulousains demeurant actuellement dans les zones nord sont déjà desservis par le métro ligne B et par la voie de chemin de fer (qui doit être doublée d'ici 2024).

NOTRE QUARTIER DES CHALETS

est inégalement desservi (figure 2). La partie la plus peuplée, le long du canal, est située à plus de 600 mètres de la station la plus proche (Jeanne d'Arc, Compans ou Canal du midi), plus de la moitié de la population réside à plus de 500m d'une station, ce qui est considéré comme défavorable à une fréquentation quotidienne.

L'autre rive du Canal est encore moins bien lotie car les habitants du Raisin, eux aussi concentrés au bord du canal, n'ont le choix que de rejoindre les stations Marengo-SNCF ou Claude Nougaro, aux Minimes, encore plus éloignées.

Cette pénurie commune nous incite à promouvoir une station de métro partagée entre ces deux quartiers très peuplés, actuellement défavorisés sur le plan du transport. *Chalets-Raisin* serait alors, avec Jeanne d'Arc, la station desservant la plus forte population de toute la ligne 3 - plus de 7000

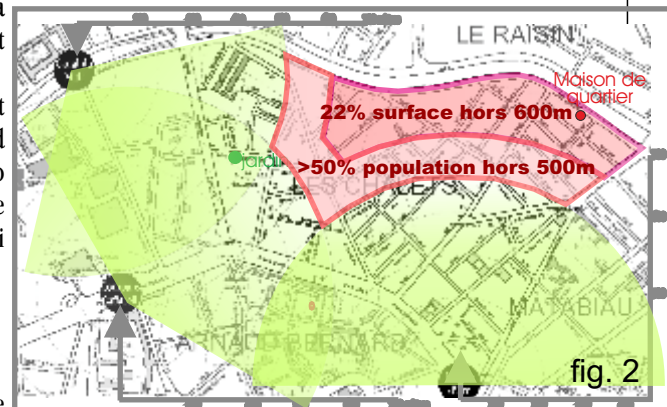


fig. 2

habitants de la place de la Concorde à Raynal et de la résidence la Comtale à Nègreneys (figure 3, le cercle a un rayon de 500m).

Même appelé Toulouse Aerospace Express, un métro doit d'abord servir les habitants. Nous espérons que cette contribution au débat sera prise en compte dans la réflexion des maîtres d'ouvrage et qu'ils modifieront leur tracé qui privilégie, pour l'instant, les zones situées au nord pour favoriser des densifications immobilières hypothétiques et lointaines.

A. Roy

Sites à consulter :

- metroligne3toulouse.debatpublic.fr
- chalets-roquelaine.fr
- a-u-a-toulouse.org/sites/www.a-u-a-toulouse.org/IMG/jpg/carroyage_sco_t_central_densite.jpg
- public.cyril.romain.free.fr/M3T/toulouse_population_pro.html



fig. 3

| | | | | |
|----------|-------------------------------------|---|--------------|----------------|
| Lundi | 10h-12h | Jardin partagé au jardin du Verrier | A. Lodereau | 05 34 30 70 29 |
| | 18h30-20h30 | Taïchi Chuan | A. Ullmann | 06 80 70 13 79 |
| Mardi | 18h30-20h30 | Taïchi Chuan | A. Ullmann | 06 80 70 13 79 |
| | 21h-24h | Théâtre | F. Aubry | 05 62 73 13 27 |
| Mercredi | 13h30-16h | Les Tréteaux blancs théâtre enfants | A. d'Allest | 07 70 40 28 68 |
| | 14h-19h | Jeux de société (scrabble, bridge, etc) | J. Pellereau | 05 61 63 76 62 |
| | 16h-18h | Bibliothèque & | A. Castex | 05 61 99 27 66 |
| | 16h-18h | Permanence | A. Bernabé | 05 61 62 65 37 |
| | 18h30-20h30 | Taïchi Chuan | A. Ullmann | 06 80 70 13 79 |
| Jeudi | 20h30-23h | Réunions plénières (débat) | B. Verdier | 05 61 63 80 15 |
| | | ou Causeries | C. Defaye | 05 61 62 23 67 |
| | | Chalets en transition | M-P Cassagne | 06 32 34 90 37 |
| | | ou Rédaction Gazette | A. Roy | 05 61 62 56 16 |
| Vendredi | 14h-19h | Jeux de société (scrabble, bridge, etc) | J. Pellereau | 05 61 63 76 62 |
| | 19h-22h | Fanfare des Chalets (sauf 1er vendredi) | P. Guyot | 06 83 87 32 73 |
| Dimanche | 20h-23h | Théâtre | Albert | 06 30 56 80 96 |
| Week-end | Fêtes et animations exceptionnelles | | C. Galey | 05 61 62 41 69 |

Livraison AMAP Sambanane le jeudi à partir de 18h30 à la Maison de quartier

Le coin des lecteurs

D'après une histoire vraie

-Si on ne veut pas sourire tout le temps, si on aime la Vérité et les atermoiements du corps et de l'esprit, on peut lire Delphine de Vigan. Je n'avais pas aimé *Ce que le jour doit à la nuit*, la photo de sa mère en couverture et son cas pathologique, les répercussions sur sa fille, l'auteur elle-même qui livrait son mal-être. J'avais eu l'impression de regarder par le trou de la serrure, d'assister malgré moi à sa psychanalyse...

Il a fallu qu'une amie insiste pour que je lise *D'après une histoire vraie*, comme une suite au succès du précédent ouvrage, une réponse à « Mais qu'allez-vous écrire après ça ? », tant l'auteur semblait avoir donné l'essence de son être et ne parvenait plus à écrire.

Les premières pages m'ont fait grincer des dents, lire qu'un auteur écrit sur son impossibilité à écrire me hérissait. Je reconnais qu'ensuite la subtilité prend toute sa place. Une amitié se noue entre cet auteur en panne et une jeune femme qui s'insinue, exerce une emprise de plus en plus forte sur elle jusqu'à tenir son rôle lors

d'une rencontre publique avec des lecteurs. Il est question de littérature, de la relation entre la fiction et la Vérité, de notre société avide de télé réalité, du service après-vente obligatoire pour les auteurs, du rapport que l'écrivain entretient avec lui-même et avec le lecteur, élément indispensable de cette alchimie.

Le style actuel, très *parlé* contribue à l'impression de témoignage... Et le lecteur se retrouve piégé.

De nos frères blessés

Son auteur n'a pas voulu jouer le jeu de la médiatisation ou du service après-vente, il a refusé le Goncourt du premier roman, les séances de signature et les entretiens publics. « Un boulanger fait du pain, un auteur écrit », aurait-il dit. La rumeur s'est emparée de cette réserve au détriment du contenu de son roman qui mérite mieux que cette superficialité.

Joseph Andras écrit sur un événement datant de ce qu'on appelle *Les Evénements*, la guerre d'Algérie et Fernand Yveton, un ouvrier communiste qui pose une bombe

dans un local désaffecté de son usine. Il ne veut surtout pas causer de victimes (sa bombe n'explose pas), seulement faire entendre, de

façon marquante, la voix des Français partisans de l'indépendance de l'Algérie. Dénoncé, arrêté, torturé, jugé rapidement, il sera exécuté, pour l'exemple en quelque sorte.

L'auteur retrace le parcours du seul Européen guillotiné de la guerre d'Algérie mais aussi son enfance, sa rencontre avec Hélène qui deviendra sa femme et leur bonheur tranquille contrastant avec la violence de ses derniers instants.

Un court roman sensible et percutant.

Véronique Dainese



Expositions - librairie - médiathèque

Canopé de Toulouse
68 Bd de Strasbourg
www.cndp.fr/crdp-toulouse

ACADEMIE DE TOULOUSE

Ouvert du lundi au vendredi de 8h30 à 18h (17h le vendredi)

ARCHIPEL

Cours et stages d'arts plastiques enfants, ado, adultes
Expositions, soirées..

23, rue Arnaud-Bernard - 05 34 41 14 99
www.archipel-toulouse.fr

ecf CATALA FORMATIONS

Permis B - Conduite accompagnée
Code 4 jours - Récupération points
Moniteurs d'Auto-Ecole et Taxi
1, place de la Concorde
05 61 62 83 34 - www.ecf.asso.fr

INSTITUTO CERVANTES
Centre culturel espagnol

Instituto Cervantes Cours - diplômes - activités culturelles - bibliothèque

31, rue des Chalets - 05 61 62 80 72
cursos.tou@cervantes.es http://toulouse.cervantes.es

ASSISTANCE-FORMATION INFORMATIQUE

PME/Artisan/Libéral/ à domicile

9, rue Matabiau
05 61 62 33 21
toulousecontact@docteurordinateur.com

La Comédie de Toulouse

One-man-show - Comédie - Improvisation

L'Entrée des Artistes

After-work musical, brunch & bar-tapas

16, rue Saint-Germier - 31000 Toulouse
05 61 74 05 90
www.lacomediedetoulouse.com
Guichet : vendredi & samedi de 15h à 19h.

GESTION 31
 2 bd d'Arcole
 05 34 44 90 48
 www.gestion31.com
 christinefreu_gestion31@orange.fr

ATV CONCORDE
 Dépannage / vente TV-VIDEO
 Installation antennes TNT satellites
 Canal Sat / Canal +
 Alain Piedagnel
 57, rue de la Concorde
 05 61 62 85 14

ARTISAN PEINTRE
 ENDUIT ET PEINTURE NATURELS
 (CHAUX, TERRE, PATINE)
 PEINTURE TRADITIONNELLE
 REVÊTEMENTS DE SOL - TAPISSERIE
Devis gratuit
 DANIEL BOUSQUET 06 19 92 65 12

le rex
 • la nouvelle salle de concert de Toulouse •
 www.lerextoulouse.com
 T : 05.61.38.57.71
 15 Avenue Honoré Serres - 31000 Toulouse
 Métro Compans Caffarelli

mutami
 Le lien solidaire
 santé - prévoyance - retraite
 70 bd Matabiau
 05 62 73 33 40-www.mutami.fr

**COACHING
 INSERTION
 ORIENTATION**
 Delphine LORÉE
 55 rue Roquelaine - 06 85 51 04 32
 www.coaching-insertion-orientation.com

laCaveSpirituelle
 vins, champagnes, spiritueux, produits régionaux
 www.cave-spirituelle.com
 31, rue de la Concorde
 05 61 22 64 55

Jean Michel
BODORVSKI
 Professeur de piano et compositeur
 11, rue Henri DOUVILLE - 05 61 99 33 61

2
Atelier
**Tapiserie
 Décoration**
 30 rue Roquelaine
 05 62 73 35 35
 contact@atelier2fl.com

**Boulangerie
 JULIEN**
 25, rue de la Concorde
 Tél/fax 05 61 63 68 65

ENCADREMENTS-BEAUX ARTS
 La qualité au meilleur prix
ART & CADRES
 20 av Honoré Serres - 05 61 62 99 64
 www.artetcadres.com

"Le Fanfaron" restaurateur
 05 61 63 71 68
24 rue Saint-Honest - 05 61 63 71 68

AGENCE IMMOBILIÈRE
TEMPO
 IMMOBILIER
 VENTE
 LOCATION
 GESTION
 www.tempo-immo.com
 05 61 57 31 66 - 12 bis rue Falguière

31000 TOULOUSE
 TEL. 05 61 62 34 54
**Concorde
 Optique**
 oeuvre qualité technique

HÛITRES, CHARCUTERIE, FROMAGES ET VINS
LA BADIAME
 ÉPICERIE FINE & DÉGUSTATION
 PRODUITS ARTISANAUX
 EXPOSITIONS PERMANENTES
 31, rue de la Concorde tél/fax 05 61 13 68 50

**VITA
 naturel**
 Cosmétique bio
 Diététique naturelle
 Compl. alimentaires
 Coaching : méthodes
 Pilates & PhysioWaves
 40, rue de la Concorde
 06 59 04 46 75
 www.vita-naturel.com
 Uj. 14h30 à 21h
 sam. 10h-12h30
 & 14h30-19h

**Carrefour
 express**
 tous les jours de 8 à 21h
 dimanche de 9 à 13h et de 17 à 20h.
49, rue de la Concorde
 tél 05 61 63 03 83 - fax 05 61 63 03 84

34 rue de la Concorde
**Jeux de
 Fleurs**
 INTERFLORA
 05 61 99 67 62
 www.jeuxdefleurs.fr
 du mardi au samedi
 10h-13h/15h30-19h30
 dimanche 9h-13h

PRESSING VAISSIERE
 36, rue de la Concorde
 05 61 62 97 73

PIZZERIA
Chez Mèl'isa
 22 rue de la Concorde - 05 61 99 38 36
 du mardi au samedi - 12 à 14h & 19 à 22h

www.lapentedouce.fr
LA PENTE DOUCE
 midi - mardi au samedi
 soir : jeudi au samedi
 6 rue de la Concorde
 05 61 46 16 91

TABAC - PRESSE - LOTO
 31, rue de la Concorde
Christian DESCOUENS
 lundi au vendredi de 7h30 à 19 h
 samedi de 8h. à 14h
 05 61 62 51 92

Cabinet du Printemps
 TRANSACTIONS IMMOBILIERES
 EVALUATIONS - GESTION
 Françoise BERGUA
 Expert Immobilier
 18 rue du Printemps - 05 61 62 70 07
 35 rue de la Concorde - 05 61 800 860

fiel mon resto!
 Ouvert du lundi au samedi sauf lundi soir
 Restaurant fin et gourmet
 T: 05 61 21 82 72
 15 av. Honoré Serres - 31000 TOULOUSE
 Métro Compans-Caffarelli
 www.fielmonresto.com

Cartouche
 Jusqu'à **60%**
 d'économie!
 28, rue de la Concorde
 31000 TOULOUSE
 T.él. 05 61 69 57 56
 cartouche@cartouche.com

**BIO
 &
 CIE**
 EPICERIE BIO
 DE QUALITÉ COMPAGNE
 DEPUIS 1977
 28 boulevard d'Arcole
 05 61 62 74 79 - bioetic.fr

ORPI
CABINET DALAS
 Administration de bien
 Syndic- Location - gestion - vente
 Agence immobilière - 9, rue Falguière
 05 61 63 49 49 - dalas@cabinet-dalas.com

RÉNOV'ÉLEC
 13 rue des Chalets
 07 81 05 14 53
 philippebaroque.pb@gmail.com

LEADER BOX
 L'HÔTEL DU STOCKAGE
 Vous manquez de place ?
 Louez un box individuel de 1 à 20 m²
 13, rue des Chalets - 05 34 41 62 62

**Restaurations d'antiquités
 meubles, objets d'art**
 Jean-Marc STAMBACK
 67 rue de la Concorde - 05 61 62 22 11

CHALETS EN TRANSITION

Café Bricol' le 8 décembre 18h30 à 20h à la Maison de quartier.

Balade thermographique avec Solagro et sa caméra thermique le 15 décembre à 20h à la Maison de quartier :

sensibilisation aux fuites énergétiques d'une maison puis balade dans le quartier avec la caméra thermique pour identifier les défauts d'isolation typiques de nos maisons.

Café Bricol' le 12 janvier 2017 de 18h30 à 20h à la Maison de quartier

Atelier Fait maison le 19 janvier, de 18h30 à 20h à la Maison de quartier

Café Bricol' le 2 février de 18h30 à 20h à la Maison de quartier

Zone de gratuité le 19 février de 10h30 à 13h place de la Concorde

Atelier Fait maison le 23 février un de 18h30 à 20h à la Maison de quartier

Café Bricol' le 9 mars de 18h30 à 20h à la Maison de quartier

Atelier Fait maison le 23 mars, de 18h30 à 20h à la Maison de quartier.

LES ATELIERS D'EAU VIVE

Exposition Anna Shibanova Impressions Citadines - vernissage vendredi 2 décembre à 19h00

(du 2 décembre au 2 février).

Atelier surprise de Noël (arts plastiques) samedi 10 décembre, 10h-12h

Fête de Noël (goûter)

samedi 10 décembre à 17h

Simprovives AureMond Compagnie (danse et interaction publique)

samedi 10 décembre à 19h

06 30 13 30 72 - lesateliersdeauvive.fr

23 rue Édouard Dulaurier.

CONCORDE IMMOBILIER

La profession d'agent immobilier évolue, l'activité sur internet s'intensifie. Concorde Immobilier s'adapte à ce changement et libère le bureau 46 rue de la Concorde.

L'activité de l'agence se poursuit sur rendez-vous : 06 09 99 93 93 - www.concorde-

immobilier.com.

LA FANFARE DES CHALETS

continue à prospérer, elle compte actuellement 23 musiciens. Son répertoire s'enrichit, grâce aux répétitions hebdomadaires du vendredi soir à la Maison de quartier. Après son premier concert lors de la Balade poétique le 28 mai, elle a déjà donné 3 autres concerts. Le prochain aura lieu le dimanche 18 décembre à 15 heures lors du marché solidaire de Noël qui aura lieu sur les allées Jules Guesde. Vous pourrez bientôt disposer sur le site du quartier d'un aperçu du répertoire de la fanfare à écouter ou à télécharger.

CARTES POSTALES ET VIEUX PAPIERS

le salon des cartes postales et vieux papiers mis en place par l'ACAC commence le samedi 10 décembre, place de la Concorde autour de la fontaine Clémence Isaure.

Deuxième et quatrième samedi de chaque mois. Déballage ouvert aux marchands et aux collectionneurs.

COURS DE YOGA à partir de janvier

Nouvellement installée dans le quartier des Chalets, je suis professeure diplômée de Hatha Yoga. Je m'adapte à tout type de public en pratiquant aussi bien du yoga très doux (basé sur les différentes respirations) que du yoga très tonique enchaînant les postures.

Ce que le yoga apporte, à travers un effort physique détendu et une respiration maîtrisée, c'est ce fameux « lâcher prise » si difficile à atteindre dans la vie quotidienne. Avec un peu de persévérance, l'harmonie entre le corps et l'esprit se fait naturellement. Si vous souhaitez participer à mes cours, je vous propose les plages horaires suivantes, en sachant que les cours durent 1h 15.

- Le mardi entre 9h30 et 14h
- Le mercredi entre 9h30 et 13h30 (éventuellement entre 18h30 et 20h30)
- Le jeudi entre 12h et 14h

J'organiserai les cours en fonction du nombre d'élèves intéressés,

06 84 99 43 09 - claudinebourgoing@free.fr.

ATELIER D'ECRITURE

C'est quoi précisément ?

Un atelier avant tout ludique, convivial, décontracté qui n'a pas l'ambition d'apprendre à écrire aux participants. Ce sont juste des moments partagés à se lancer des défis, surtout à soi-même, et se surprendre à écrire de telles « choses ». Des moments de fierté où l'on s'étonne parfois de voir jaillir de notre plume des créations incongrues, sensibles et parfois poignantes.

Les cinq grands principes facilitant le fonctionnement d'une séance :

1. Lâcher prise, faire le vide, laisser venir les mots, les idées...

2. Après la production, lire son texte aux autres, leur offrir... mais on peut aussi s'abstenir

3. L'écriture est toujours provoquée à partir de déclencheurs (un mot, une phrase, une photo, un jeu, une figure de rhétorique, ou autre)

4. Les durées de production d'écriture sont toujours contraintes

5. L'animateur est aussi un participant. Il fait tout comme tous.

Maison de quartier : 1er et le 3ème jeudi de chaque mois de 19h à 20h30.

07 68 63 45 73 - lionel.pottiez@gmail.com

CONCERT DE NOËL

Dimanche 18 décembre à 15h00 à l'église Saint-HILAIRE, concert de musique baroque par J-M Bodorvski et ses élèves.

Piano : BACH, RAMEAU, airs de PURCELL.

Entrée libre - Participation.

ON NOUS ÉCRIT

... Je connais encore mal votre association, mais je tiens beaucoup à y adhérer, j'aime tant ce quartier !

Je manifeste ainsi de cette façon ma grande affection à ma famille et à mes amis qui vivent dans ce quartier...

A. Kayser - 68570 - OSENBACH

ATTENTION AUX QUÊTEURS PIRATES a votre porte

Contrôlez l'accréditation municipale.

Venez nous rejoindre

Je souhaite adhérer à l'Association du quartier Chalets-Roquelaine.

Je joins un chèque de 15 € (cotisation ordinaire) ou de 20 € (cotisation de soutien ouvrant droit aux activités développées par l'association - cf page 6).

A envoyer au siège :

Association du quartier Chalets-Roquelaine,

7, boulevard Matabiau - 31000 TOULOUSE

Nom : _____
 Prénom : _____ Courriel : _____
 Adresse : _____