

La Gazette des Chalets

Journal de l'association du quartier Chalets-Roquelaine - www.chalets-roquelaine.fr
n°87 - automne 2016 - sommaire page 2

Troisième ligne de métro : Participez au débat

Le grand débat public sur le projet de 3ème ligne de métro a commencé le 12 septembre et doit durer 3 mois. Ce débat est organisé par un organisme neutre, extérieur à la métropole toulousaine, la Commission Nationale du Débat Public.

D'importants moyens sont mobilisés : site internet (<https://metroligne3toulouse.debatpublic.fr>), boutique du débat (31 place Occitane), organisation de nombreuses réunions, interpellation des usagers dans les stations de transports en commun, sur leurs lieux de travail, dans les embouteillages...

Chacun peut prendre connaissance des éléments du dossier et s'exprimer sur les principaux enjeux. Ce projet répond-il aux besoins de l'agglomération, son coût important peut-il être assumé, les sommes prévues ne pourraient-elles pas être utilisées de manière plus efficace, ou sur d'autres points comme le tracé de la ligne, l'emplacement des stations ? Habitants des Chalets, vous êtes concernés comme tous ceux de l'agglomération. Vous rencontrez des difficultés pour vous rendre sur votre lieu de travail, vous pâtissez des embouteillages et au retour, vous ne trouvez pas de place pour vous garer, il faut imaginer de nouvelles solutions ! Alors à vos plumes et à vos claviers.

Ce projet engage l'agglomération pour une longue période de plusieurs décennies. Rappelons que le SMTC, Syndicat mixte en charge des transports en commun, vient, enfin, de finir le paiement de la première ligne et de commencer le paiement de la seconde.

Bien sûr, nous nous félicitons de la tenue et des moyens prévus pour ce débat. Après celui consacré au projet

Toulouse-Euro-Sud-Ouest (aménagement de la gare et des quartiers alentour à l'occasion de l'arrivée du TGV), bien organisé par le maître d'œuvre et fructueux quant aux propositions, ce débat annoncerait-il de nouvelles pratiques pour définir les grands projets à Toulouse ? La ville où on a longtemps utilisé des raisonnements abrupts : *vous avez voté pour telle liste aux municipales* - en général, une avance de quelques milliers de voix, sans tenir compte d'une grosse minorité d'abstentionnistes - *donc pour son programme, et il n'y a plus rien à discuter* ! Nous espérons que ces pratiques sont révolues. Mais, avouons-le, nous avons été très déçus par le peu de débat pour l'élaboration de la dernière modification du PLU et le refus de mettre en place de nouveaux outils pour l'élaboration du PLUiH - à l'échelle de la métropole - qui remplacera le PLU. Les nouvelles pratiques démocratiques ne sont pas encore entrées dans les mœurs.

N'oublions pas que ces débats sont consultatifs et non décisionnels. Ce sont les élus de la métropole qui prendront les décisions, tenant compte, il faut l'espérer, des points de vue exprimés. On pourrait bien sûr imaginer le recours à des référendums locaux. Mais des exemples récents montrent que leur usage sert plus souvent un but politicien qu'à répondre aux questions posées. Alors, la démocratie reste un combat de tous les jours...

Le bureau

(Voir aussi l'article en page 4)



Apéro de rentrée

samedi 15 octobre à partir de 11h30

place de la Concorde

Les vitraux des Chalets

vendredi 14 octobre 20h30 devant le jardin du Verrier (voir page 2)

Réponse du Maire

L'Association du quartier avait écrit au maire de Toulouse pour l'interroger sur l'apparition de blocs de béton sur un certain nombre de carrefours et la suppression de places de stationnement qui en découlait. Dans la réponse que le Maire a signée, les travaux réalisés sont décrits longuement, sans les justifier de façon convaincante (giration des véhicules de ramassage des ordures ou des services de secours, *normes* citées alors que ce ne sont que des recommandations, aucun écho de la pétition signée par les riverains...) Plus intéressant pour le quartier : le Maire s'engage à ce qu'une concertation préalable soit engagée avant tous travaux. Il ne s'exprime pas sur la diminution lente mais régulière du nombre de places de stationnement sur la voirie urbaine.

On nous a écrit

Bonjour à vous, amis, voisins,
Après 32 ans passés dans notre maison, l'âge venant, nous avons choisi de nous installer en appartement, avec ascenseur pour soulager nos genoux !

Nous ne partons pas bien loin, dans une résidence bien à l'abri, rue Bayard, rue qui va se transformer au fil des ans. Pendant la durée des travaux de notre appartement nous avons pris nos quartiers d'été en Ariège, comme à l'accoutumée.

Tout ce qui fait le charme du quartier que nous quittons, à commencer par vous, le calme, la rue de la Concorde si animée, mais aussi notre jardin, ses arbres, ses oiseaux, Pasquette ma tortue qui elle ne changera pas d'horizon : tout nous manquera, un peu ou beaucoup. Dès 1984 nous avons été séduits par ce quartier, et encore aujourd'hui...

Modification du PLU

La Commission d'enquête vient de rendre son rapport après l'enquête publique terminée en juillet concernant la modification du PLU (plan local d'urbanisme, ex POS). Elle a donné un avis global favorable avec quelques réserves sur des points de détail. L'association du Quartier Chalets-Roquelaine avait déposé deux demandes auprès de la municipalité qui ne les avait pas retenues dans le projet soumis à enquête.

Il s'agissait d'abord de modifier le règlement du PLU en matière d'obligation de créer des places de stationnement lors de la création de nouveaux logements : actuellement il n'y a pas d'obligation en zone d'influence des transports en commun. On demandait une place par logement, pour tenir compte des difficultés actuelles à trouver se garer dans notre quartier. La mairie a refusé, en mettant en avant que le chiffre de zéro inciterait les

habitants à utiliser les transports en commun. Cela reste à prouver. Nous sommes demandeurs de chiffres sur l'évolution de la motorisation des ménages dans notre quartier ces dernières années. Tout en soutenant notre besoin d'information, la Commission d'enquête refusé notre requête de places nouvelles.

La deuxième proposition visait à définir clairement la notion d'abri de jardin dans le règlement, pour mettre fin aux abus de construction de vrais logements déclarés comme abris de jardins. La municipalité a renvoyé l'étude de cette question à l'élaboration du PLUiH au niveau de la métropole qui doit remplacer le PLU dans quelques années. La commission d'enquête a entériné cette position. Dans l'intervalle, il faut espérer que les habitants des abris de jardin n'aient pas de voiture...

Maintenant nous allons découvrir une nouvelle communauté, nous créer des habitudes différentes, copropriété oblige.

Une jolie famille va s'installer au 20 de la rue des Roziers : Monsieur Damien et madame Mathilde Leport, et leurs deux enfants, Manon et Lucas. Nous sommes heureux de savoir que cette grande maison va se transformer en vraie demeure familiale.

Merci à vous de les accueillir dans ce quartier pour qu'il devienne leur aussi.

Merci à vous de les accueillir dans ce quartier pour qu'il devienne leur aussi.

Nous vous souhaitons de continuer à vivre le meilleur...

Amical au revoir,
Pierrette et Philippe Juliard

PS : Nous continuerons à vous lire avec plaisir.

Sommaire n°87 - Automne 2016

- page 1 Troisième ligne de métro : participez au débat
- page 2 Réponse du Maire, - Modification du PLU
On nous a écrit - Les Vitraux des Chalets
- page 3 Chalets en transition
Rue Matabiau, du mieux pour la rentrée
- page 4 Troisième ligne de métro : et si elle passait chez nous ?
Le jeu des erreurs
- page 5 La pollution de l'air dans le quartier
- page 6 Activités à la Maison de quartier
Le coin des lecteurs
- page 7 Pub
- page 8 Brèves - ...

Comité de rédaction pour ce numéro

A. CASTEX, V. DAINESE,

A. ROY, B. VERDIER

Mise en page : A. Roy

Relecture : V. Dainese, C. Defaye, C. P.

Courriel : gazetteDchalets@numericable.fr

7, bd Matabiau - 31000 TOULOUSE - Tél 05 61 62 23 67

767196, tirage : 3000 exemplaires.

Impression TOP OFFSET - 81990 PUYGOUZON.

Directeur de la publication : A. ROY.

L'Association du quartier Chalets-Roquelaine vous convie, vendredi 14 octobre de 20h30 à 23h, à une **Promenade-découverte**



Chers riverains, nous comptons sur vous pour nous faire découvrir votre patrimoine en éclairant vos vitraux à partir de 20h30. Merci à vous ! Promeneurs, rendez-vous à 20h30 devant le jardin du Verrier. Inscription gratuite mais obligatoire : chalets-roquelaine.fr ou 05 61 62 56 16.



La promenade se terminera à la Maison de quartier par des échanges autour d'un verre et d'un dessert offerts par l'Association du quartier.

Pokemon Go ou chasse aux gaspis ?



Les Chalets en Transition

Les Chalets en Transition vous proposent de conjuguer jeu, convivialité, économie et mode de vie durable. À la rentrée, c'est la période des bonnes résolutions, mais si, au lieu de se donner des objectifs (que nous ne tiendrons pas), on regardait quels sont nos vrais besoins et nos capacités ? Si on regardait le verre à moitié plein, plutôt que de se lamenter sur la moitié vide ?

Mettons un peu d'humour et de légèreté autour de nous. Réalisons ensemble des activités qui ont du sens.

Partageons les objets qui ne nous servent que trois jours par an, en nous inscrivant, par

exemple, sur le site « Mon ptit voisinage ». Et puis il y a des biens que l'on peut partager sans risque de les perdre. Si j'apprends à quelqu'un à parler anglais, je sais toujours parler anglais ! Le partage des savoirs est le but des ateliers *Fait Maison* : un jeudi par mois, venez apprendre à faire de la lessive, des baumes ou du kéfir, etc.

Réparons au lieu de jeter en participant au *Café Bricol'* qui a lieu également un jeudi par mois à la maison de quartier : vous apportez vos appareils domestiques en panne, et ensemble, dans la bonne humeur, chacun apprend à essayer de les réparer avec de sympathiques bricoleurs bénévoles.

Et si vous deveniez une *famille à énergie positive* ? Toulouse Métropole lance le défi des familles à énergie positive 2016/2017 : ça se joue en équipe et le but est d'économiser sur l'hiver 8% de sa facture d'énergie et d'eau. Chaque participant reçoit de bons conseils pour faire la chasse aux gaspis et note une fois par mois ses compteurs. Quelques apéros avec son équipe ponctuent le défi et permettent d'échanger les bons tuyaux (et les bonnes bouteilles). Pour s'inscrire dans l'équipe des

Chalets, envoyez-nous un mail.

L'idée « Plantons des rosiers rue des Roziers » est devenue « Fleurir nos rues » et la mairie a reçu des dizaines de dossiers que les services techniques sont en train d'analyser pour une plantation prévue en novembre. En attendant, le jardin du Verrier accueille tous ceux qui veulent mettre les mains dans la terre le lundi et le samedi matin.

Enfin nous vous proposons une soirée thermographie avec Solagro courant décembre. Avec l'aide d'une caméra thermique, nous réaliserons une balade diagnostic dans le quartier et l'expertise de Solagro nous donnera des pistes de solutions pour étanchéfier nos appartements ou nos maisons et économiser l'énergie.

Toutes les dates des activités sont sur la dernière page de la *Gazette* et sur le site de l'association Chalets-Roquelaine. Mais si vous avez d'autres idées, l'envie de rencontrer vos voisins et d'oser un mode de vie durable qui fasse du bien, rejoignez-nous en écrivant à chalets@toulouse-en-transition.org

M-P. Cassagne

Rue Matabiau: du mieux pour la rentrée



Le gardien protège efficacement le passage surélevé pour piétons, mais on court encore en son absence

Les vacances d'été ont vu la rue Matabiau en chantier, avec la réalisation de la dernière partie des travaux de sécurisation et l'élargissement d'un tronçon de trottoir aux abords des écoles. Pour un coût de 125.000 euros, la rue se voit dotée d'un « plateau piétonnier » devant l'école maternelle éponyme et de l'élargissement du trottoir en face de l'établissement. Ces travaux étalés sur les étés 2015 (devant l'école élémentaire Bayard) et 2016, étaient plus que nécessaires, relevant sans conteste d'une question de sécurité. Même si des bouts de trottoirs ne permettent toujours pas à deux personnes de s'y croiser (on imagine ici aisément les difficultés rencontrées par une personne en fauteuil roulant ou avec une poussette), on respire un peu !

Du côté des parents d'élève, c'est plutôt une agréable surprise pour cette rentrée. Les barrières devant ces deux écoles sont peintes dans les couleurs vives de l'enfance (jaune, rouge, vert, bleu) ce qui donne une gaieté indéniable. Est désormais attendue l'installation de grands crayons qui porteront les noms de ces deux établissements. Si la visibilité a été nettement améliorée, le ralentisseur reste cependant assez décevant. En effet, son dénivelé très doux ne permet pas de réduire significativement la vitesse des voitures et bus qui peuvent malheureusement le passer sans ralentir.

Dès lors, la question de l'installation d'un radar indicatif pourrait être posée. Pour rappel, la rue Matabiau est limitée à 30 km/h, dans sa totalité. Malheureusement, bien peu de conducteurs respectent cette injonction. Le danger est réel quand ce flux de véhicules rapides passe devant deux écoles, deux supermarchés et de nombreux commerces. L'obtention de ce réaménagement est primordiale pour des raisons évidentes de sécurité. C'est à ce titre qu'il est porté depuis de nombreuses années notamment par l'Association Chalets-Roquelaine. Loin d'être une finalité, cela ne serait qu'une étape intermédiaire vers un aménagement plus global, tel que prévu dans tous les plans de réaménagement du centre-ville et du quartier de la gare. Pourtant les annonces de la mairie ne sont guère encourageantes à ce jour, la rue Matabiau restant encore l'éternelle oubliée... Aucune date de prise en compte de cette rue n'est donnée, ni par le projet TESO (Toulouse Euro Sud Ouest : réaménagement de la gare et de ses quartiers), ni par le projet centre-ville. Il faudra encore beaucoup de petits pas et de cartables sur le dos au milieu de la circulation, avant de voir cette rue (re)devenir accueillante pour tous ces usagers.

Agathe Moreau

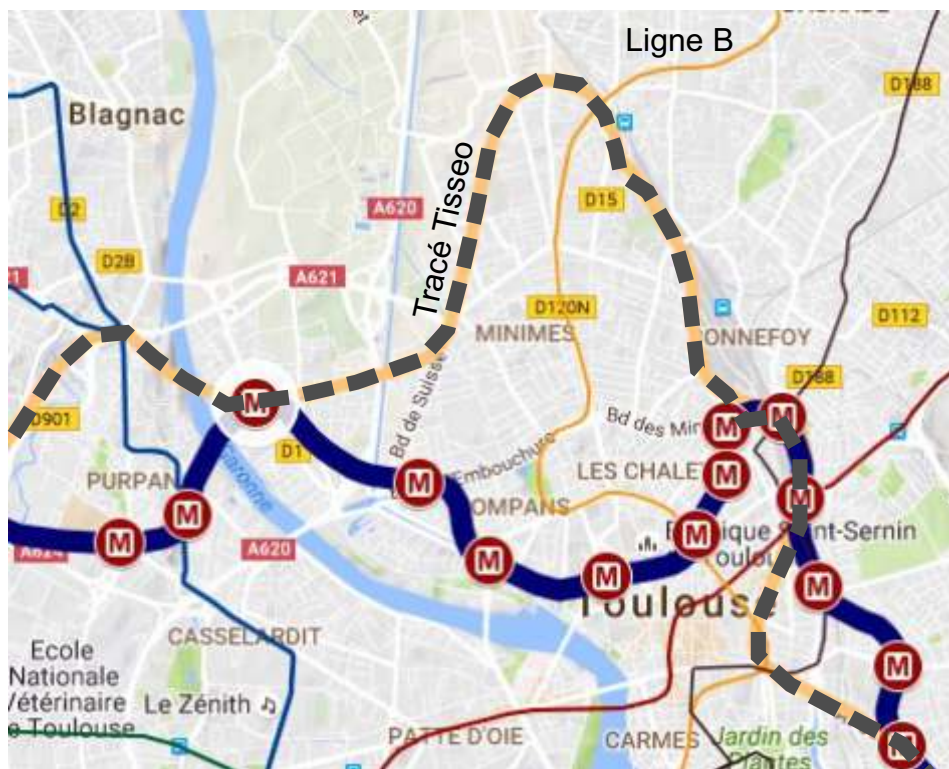
Troisième ligne de métro : et si elle passait chez nous ?

Le tracé, dévoilé en décembre 2015, a été dessiné par Tisseo avant même que le *Projet Mobilités 2025-2030* -valant révision du PDU 2012- soit terminé. Ce PDU doit définir les besoins auxquels aurait dû répondre cette 3ème ligne, et non l'inverse. L'amélioration de la qualité de l'air aurait dû faire partie des objectifs principaux du projet alors qu'elle n'a été estimée qu'a posteriori et pas en tant que critère de choix des possibilités d'itinéraires.

Parmi les objections avancées au projet de Tisseo, une des principales concerne la desserte des quartiers Nord *en devenir* (dont l'urbanisation ne sera terminée que plus tard). Ces quartiers sont déjà desservis par la ligne B et la ligne ferroviaire aboutissant à Matabiau (le trajet entre la gare de la Vache et celle de Matabiau dure 3 minutes).

Proposée par des citoyens passionnés, la principale variante au tracé¹ concerne directement notre quartier : après les premières stations du parcours (Colomiers, ..., Sept Deniers, bd de Suisse), au lieu de monter vers le nord et de passer par Fondeyre, La Vache, Toulouse-Lautrec, il s'inclinerait au contraire vers le sud aux Ponts-Jumeaux et desservirait les quartiers beaucoup plus peuplés -ou fréquentés comme l'université- des Amidonniers, de l'Arsenal, Jeanne d'Arc, les Chalets-Matabiau (place Roquelaine), puis rejoindrait le trajet du projet actuel Tisseo au niveau de la gare Raynal.

Un tel parcours permettrait, dès la mise en service, un remplissage du métro une bonne partie de la journée en dehors des créneaux d'entrées-sorties des industries aérospaceales. Une meilleure fréquentation entraînerait une



baisse de la pollution atmosphérique (voir en page 5).

De plus, ce parcours mettrait l'aéroport à 22 minutes de Jeanne d'Arc contre 45 actuellement par la ligne B et le tram à Palais de Justice. D'autres améliorations sont également préconisées (desserte de Purpan, de Saint-Aubin...) ou souhaitables (desserte de Colomiers ville et Labège...)

supérieur à 300 millions d'euros (la future troisième ligne devrait coûter plus de 2 milliards pour une mise en service en 2024).

Le 31 août la CNDP a considéré que le dossier² du maître d'ouvrage était *suffisamment complet* pour être soumis en débat public qui aura lieu du 12 septembre au 17 décembre 2016.

A. Roy

La Commission Nationale des Débats Publics peut, sur saisine, organiser une consultation objective pour que les administrés puissent donner leur avis sur des projets d'un montant

1) <https://www.google.com/maps/d/viewer?mid=1xWAT-zJ8RkLvc-WG0ke95HXWKKE1>

2) <https://metroligne3toulouse.debatpublic.fr>

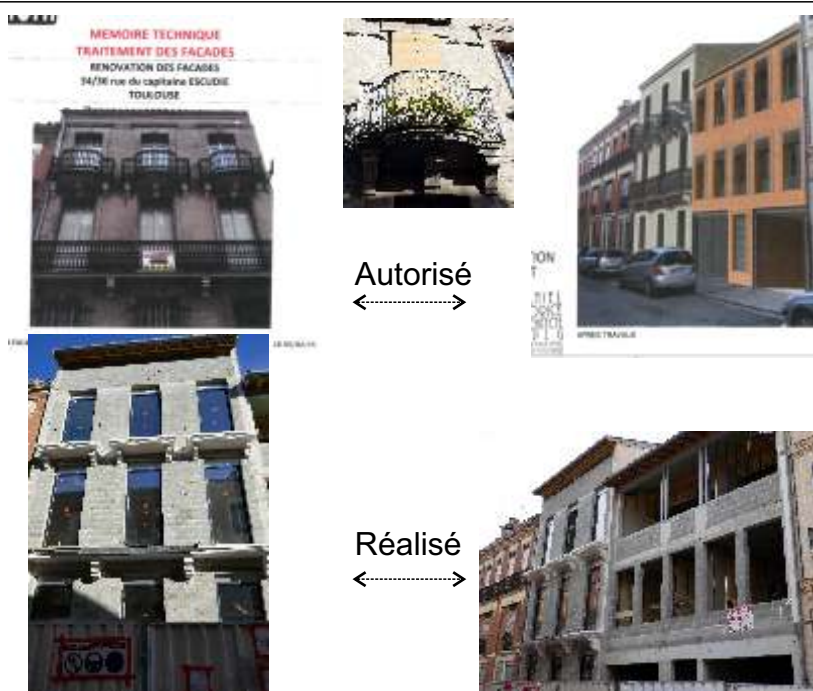
Le jeu des erreurs

La Gazette (83) a relaté l'an passé les tribulations d'un chantier qui avait provoqué, le 6 août 2014, l'effondrement d'un immeuble à rénover rue du Capitaine Escudié. L'association du quartier avait alors dû insister auprès des élus pour que la loi soit respectée et le chantier interrompu en attendant l'acceptation du permis modificatif. Il n'est pas sûr que ce soit suffisant :

Selon ce permis modificatif, la façade devait être reconstruite à l'identique, à côté d'un nouvel immeuble à construire.

Les travaux ne sont pas terminés mais on devine sans peine des différences importantes entre les plans approuvés et la réalisation. Saurez-vous les découvrir entre les images repêchées dans le dossier du PC (ci-contre en haut) et les photos du chantier (au-dessous) ?

Pour vous aider, la photo du balcon, prise un peu plus bas dans la même rue, représente une fenêtre remarquable munie d'un balcon identique à ceux qui ont disparu : on y distingue nettement une avancée semi-circulaire entourée d'un balcon en fonte, supportée par trois consoles, celle du centre est également utilisée comme clé pour l'ouverture à l'étage inférieur. L'auteur en était probablement le même architecte que pour le numéro 36.



La pollution de l'air dans le quartier

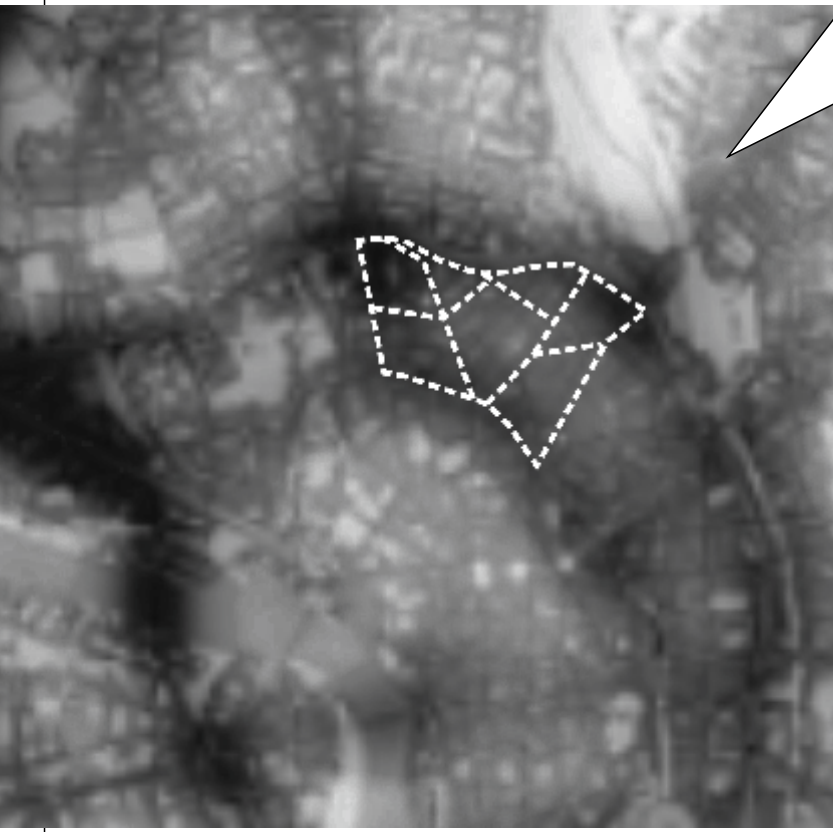
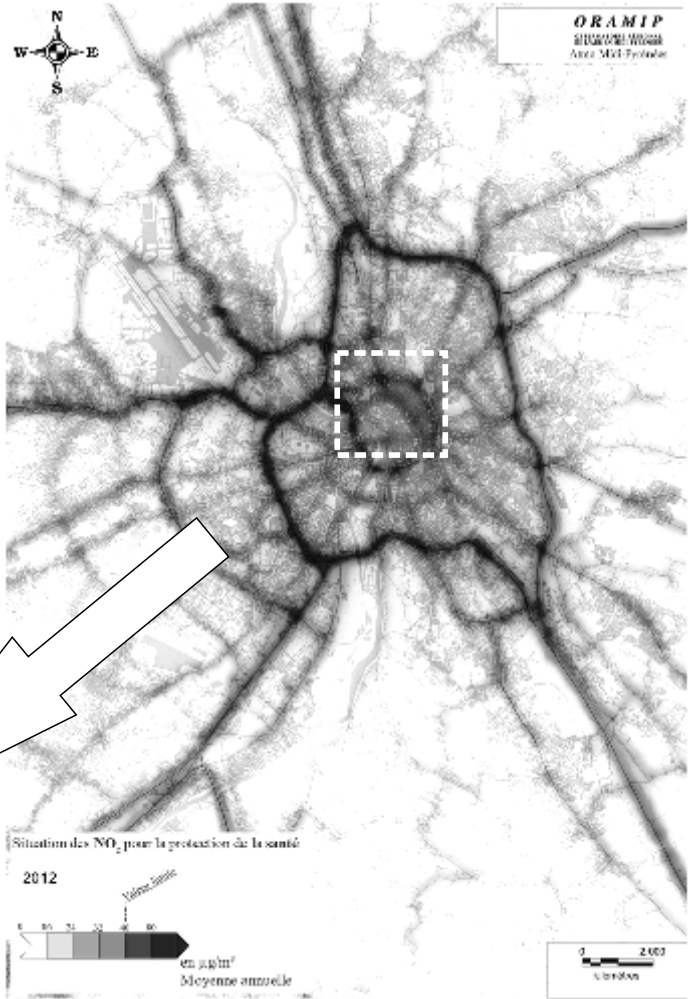
L'Observatoire Régional de l'Air en Midi-Pyrénées est une association loi 1901, agréée par le ministère de l'écologie et du développement durable, découlant de la loi LAURE (Loi sur l'Air et l'Utilisation Rationnelle de l'Énergie, 1996) - (<http://www.oramip.org/>)

L'État assure, avec le concours des collectivités... la surveillance de la qualité de l'air et de ses effets sur la santé et sur l'environnement. Un organisme chargé de la coordination technique de la surveillance de la qualité de l'air est désigné par arrêté du ministre chargé de l'environnement. [article L221-1 du Code de l'Environnement]

Beaucoup d'oxydes d'azote (NOx)

En parcourant le site de l'ORAMIP on peut agrandir la carte décrivant la répartition des oxydes d'azote dans la métropole en 2012 (ci-contre). En y superposant les principales rues du quartier, on voit facilement que certaines zones sont polluées au-delà de la valeur limite de 40 microgrammes par mètre cube.

C'est le cas près des ponts, du Canal, des boulevards et de l'avenue Honoré Serres (du pont à la rue Godolin¹), révélant une situation très préoccupante pour les écoles concernées (Collège, école du Nord et école Bayard). Le centre du quartier semble un peu épargné, et paraît vraiment privilégié par rapport aux quartiers des Ponts Jumeaux et des Amidonniers (zone très sombre à gauche)



qui nécessiteraient des mesures d'urgence si on veut éviter les catastrophes sanitaires qui s'y préparent discrètement².

Les cartes découlant des mesures des *particules fines* (PM10, surtout crachées par les usines et les vieux moteurs diesel) sont nettement moins alarmantes, tout en restant non négligeables.

Vers une amélioration ?

Il faut dire aussi que la situation a tendance à s'améliorer, le pic de pollution a eu lieu en 2010, 2013 étant la moins mauvaise année. En 2014 les mesures mettent à *nouveau en évidence en moyenne annuelle des dépassements de la valeur limite pour la protection de la santé à proximité des principaux axes de circulation* (légère dégradation).

A plus long terme, l'ORAMIP estime que si, en 2013, près de 10000 personnes ont été exposées à des dépassements de seuils, en 2030

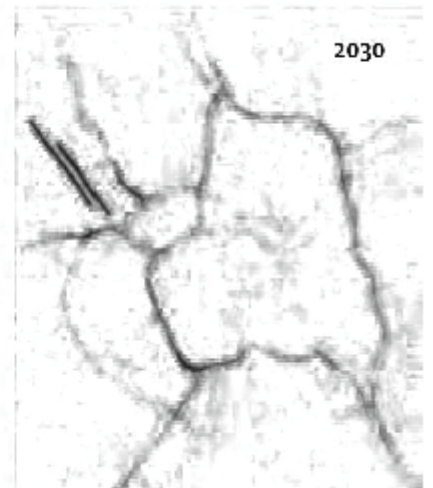
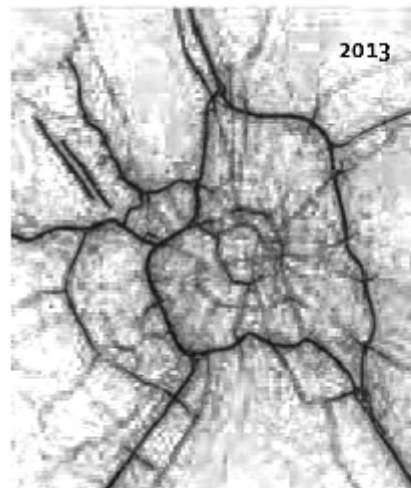
moins de 100 personnes le seront grâce aux *actions du Projet Mobilités, combinées au renouvellement du parc automobile* (cartes en bas à droite, récupérées dans... le rapport final Tisseo sur la 3ème ligne de métro destiné à la CNDP, voir p.4).

On voudrait bien les croire, mais la plupart des portions de rocadés resteront concernées de même que l'aéroport. Et voir des titres récents du journal *Le Monde* n'incite pas à l'optimisme (en-tête d'un rapport de l'OCDE, ci-dessous).

A. R.

- 1) Voir sur chalets-roquelaine.fr le débat sur la circulation de transit (et *Gazette* n° 83, 80, 79...)
- 2) Le changement de sens de circulation le long du canal, perpétuellement repoussé par les autorités, serait à réévaluer à ce titre.

En 2060, la pollution de l'air pourrait tuer 6 à 9 millions de personnes dans le monde



Activités proposées par l'Association Chalets-Roquelaine à la Maison de quartier

Lundi	10h-12h	Jardin partagé au jardin du Verrier	A. Lodereau	05 34 30 70 29
	18h30-20h30	Taïchi Chuan	A. Ullmann	06 80 70 13 79
Mardi	18h30-20h30	Taïchi Chuan	A. Ullmann	06 80 70 13 79
	21h-24h	Théâtre	F. Aubry	05 62 73 13 27
Mercredi	13h30-16h	Les Tréteaux blancs théâtre enfants	A. d'Allest	07 70 40 28 68
	14h-19h	Jeux de société (scrabble, bridge, etc)	J. Pellereau	05 61 63 76 62
	16h-18h	Bibliothèque &	A. Castex	05 61 99 27 66
	16h-18h	Permanence	A. Bernabé	05 61 62 65 37
	18h30-20h30	Taïchi Chuan	A. Ullmann	06 80 70 13 79
Jeudi	20h30-23h	Réunions plénières (débat)	B. Verdier	05 61 63 80 15
		ou Causeries	C. Defaye	05 61 62 23 67
		Chalets en transition	M-P Cassagne	06 32 34 90 37
		ou Rédaction Gazette	A. Roy	05 61 62 56 16
Vendredi	14h-19h	Jeux de société (scrabble, bridge, etc)	J. Pellereau	05 61 63 76 62
	19h-22h	Fanfare des Chalets (sauf 1er vendredi)	P. Guyot	06 83 87 32 73
Dimanche	20h-23h	Théâtre (06 30 56 80 96)	Albert	05 61 62 05 70
Week-end	Fêtes et animations exceptionnelles		C. Galey	05 61 62 41 69

Livraison AMAP Sambanane le jeudi à partir de 18h30 à la Maison de quartier

Le coin des lecteurs

Les jeudis des Chalets en transition

- 15/09 de 18h30 à 20h : café Bricol'
- 29/09 de 18h30 à 20h : atelier Fait Maison pour apprendre à faire sa lessive
- 13/10 de 18h30 à 20h : café Bricol'
- 17/11 de 18h30 à 20h : café Bricol'
- 24/11 de 18h30 à 20h : atelier Fait Maison
- 8/12 de 18h30 à 20h : café Bricol'
- 15/12 de 20h à 22h : soirée " balade thermographie " dans le quartier

Les ateliers d'Eau vive

proposent aux enfants, aux adultes et aux familles des activités artistiques régulières le mercredi après-midi, les week-ends et en fin de journée : théâtre, musique, danse, expression corporelle, découverte des arts visuels, cirque... avec la possibilité d'essayer avant de s'engager. Plus de détails au 06 30 13 30 72

<http://lesateliersdeauvive.fr>

Demain j'arrête

Pour prolonger l'été, cette période de vacance mentale qui n'incite pas à la réflexion, un petit roman qui eut un succès considérable : « Demain j'arrête » de Gilles Legardinier. Sur la couverture le petit chat blanc affublé d'un bonnet péruvien donne le ton, rien n'est sérieux. C'est une histoire d'amour, très fleur bleue midinette, on peut penser à Anna Gavalda en moins bien écrit et encore plus humoristique.

L'héroïne principale s'intéresse au nouveau locataire de son immeuble qu'elle ne parvient pas à apercevoir. Elle va donc,

munie d'une lampe électrique, regarder si le courrier dans la boîte aux lettres lui fournira des indications. La lampe électrique tombe dans la boîte et elle se coince la main dans l'ouverture en tentant de la récupérer. C'est à

ce moment-là que le jeune homme arrive... Le ton est donné, le reste est du même acabit!

On lit avec le sourire les bons sentiments mis en scène, la solidarité, l'amitié, l'affection, l'entraide et l'amour bien sûr, le tout saupoudré d'un humour décalé souvent décapant. Bon. Ce n'est pas de la littérature mais on passe un bon moment.

Véronique Dainese



ecf CATALA FORMATIONS
 Permis B - Conduite accompagnée
 Code 4 jours - Récupération points
 Moniteurs d'Auto-Ecole et Taxi
 1, place de la Concorde
05 61 62 83 34 - www.ecf.asso.fr

le rex
 • la nouvelle salle de concert de Toulouse •
www.lerextoulouse.com
 T : 05.61.38.57.71
 15 Avenue Honoré Serres - 31000 Toulouse
 Compans Caffarelli

Expositions - librairie - médiathèque
Canopé de Toulouse
 68 Bd de Strasbourg
CANOPÉ
 www.cndp.fr/crdp-toulouse
 Ouvert du lundi au vendredi de 8h30 à 18h
 (17h le vendredi)

ARCHIPEL
 Cours et stages
 d'arts plastiques
 enfants, ado, adultes
 Expositions, soirées..
 23, rue Arnaud-Bernard - 05 34 41 14 99
 www.archipel-toulouse.fr

fiel mon resto!
 Ouvert du lundi au samedi sauf lundi soir
 Restaurant flu et éphémère
 T: 05 61 21 82 72
 15 av. Honoré Serres - 31000 TOULOUSE
 Métro Compans-Caffarelli
 www.fielmonresto.com

INSTITUTO CERVANTES
 Centre culturel espagnol
 Instituto Cervantes Cours - diplômes - activités
 culturelles - bibliothèque
 31, rue des Chalets - 05 61 62 80 72
 cursos.tou@cervantes.es http://toulouse.cervantes.es

ASSISTANCE-FORMATION INFORMATIQUE
 PME/Artisan/Libéral/
 à domicile
 9, rue Matabiau
 05 61 62 33 21
 toulousecontact@docteurordinateur.com

La Comédie de Toulouse
 > One-man-show - Comédie - Improvisation <
L'Entrée des Artistes
 > After-work musicaux, brunch & bar-tapas <
 15, rue Saint Germer - 31000 Toulouse
 05 61 76 06 90
 www.lacomediedetoulouse.com
 Guichet : vendredi & samedi de 15h à 19h.

GESTION 31
 2 bd d'Arcole
 05 34 44 90 48
 www.gestion31.com
 christinefreu_gestion31@orange.fr

ATV CONCORDE
 Installation antennes TNT satellites
 Dépannage / vente TV-VIDEO
 Canal Sat / Numéricable
 Alain Piedagnel
 57, rue de la Concorde
 05 61 62 85 14

ARTISAN PEINTRE
 ENDUIT ET PEINTURE NATURELS
 (CHAUX, TERRE, PATINE)
 PEINTURE TRADITIONNELLE
 REVÊTEMENTS DE SOL - TAPISSERIE
Devis gratuit
 DANIEL BOUSQUET 06 19 92 65 12

Manguié
 Ateliers cuisine et cocktail
 Epicerie fine
 Traiteur
 1 rue Job - 06 34 26 46 00
 lacuisinedemanguie@gmail.com

mutami
 Le lien solidaire
 santé - prévoyance - retraite
 70 bd Matabiau
 05 62 73 33 40-www.mutami.fr

**COACHING
 INSERTION
 ORIENTATION**
 Delphine LORÉE
 55 rue Roquelaine - 06 85 51 04 32
 www.coaching-insertion-orientation.com

laCaveSpirituelle
 vins, champagnes, spiritueux, produits régionaux
 www.cave-spirituelle.com
 31, rue de la Concorde
 05 61 22 64 55

Jean Michel
BODORVSKI
 Professeur de piano et compositeur
 11, rue Henri DOUVILLE - 05 61 99 33 61

Atelier 2
**Tapiserie
 Décoration**
 30 rue Roquelaine
 05 62 73 35 35
 contact@atelier2fl.com

**Boulangerie
 JULIEN**
 25, rue de la Concorde
 Tél/fax 05 61 63 68 65

ENCADREMENTS-BEAUX ARTS
 La qualité au meilleur prix
ART & CADRES
 20 av Honoré Serres - 05 61 62 99 64
 www.artetcadres.com

"Le Fanfaron" restau-traiteur
 05 61 63 71 68
 24 rue Saint-Honest - 05 61 63 71 68

AGENCE IMMOBILIÈRE
TEMPO
 IMMOBILIER
 VENTE
 LOCATION
 GESTION
 www.tempo-immo.com
 05 61 57 31 66 - 12 bis rue Falguière

05-61-62-34-30
**Concorde
 Optique**
 2, Bd d'Arcole - 31000 Toulouse

HÛITRES, CHARCUTERIE, FROMAGES ET VINS
LA BADIAME
 ÉPICERIE FINE & DÉGUSTATION
 PRODUITS ARTISANAUX
 EXPOSITIONS PERMANENTES
 31, rue de la Concorde tél/fax 05 61 13 68 50

**VITA
 naturel**
 Cosmétique bio
 Diététique naturelle
 Compl. alimentaires
 Coaching : méthodes
 Pilates & PhysioWaves
 40, rue de la Concorde
 06 59 04 46 75
 www.vita-naturel.com
 Jf. 14h30 à 21h
 sam. 10h-12h30
 & 14h30-19h

**Carrefour
 express**
 tous les jours de 8 à 21h
 dimanche de 9 à 13h et de 17 à 20h.
 49, rue de la Concorde
 tél 05 61 63 03 83 - fax 05 61 63 03 84

34 rue de la Concorde
**Jeux de
 Fleurs**
 05 61 99 67 62
 www.jeuxdefleurs.fr
 du mardi au samedi
 10h-13h/15h30-19h30
 dimanche 9h-13h

PRESSING VAISSIERE
 36, rue de la Concorde
 05 61 62 97 73

PIZZERIA
Chez Mèl'isa
 22 rue de la Concorde - 05 61 99 38 36
 du mardi au samedi - 12 à 14h & 19 à 22h

www.restaurant-lapentedouce.fr
LA PENTE DOUCE
 midi : mardi au samedi
 soir : jeudi au samedi
 6 rue de la Concorde
 05 61 46 16 91

TABAC - PRESSE - LOTO
 31, rue de la Concorde
Christian DESCOUENS
 lundi au vendredi de 7h30 à 19 h
 samedi de 8h. à 19h
 05 61 62 51 92

Cabinet du Printemps
 TRANSACTIONS IMMOBILIERES
 EVALUATIONS - GESTION
 Françoise BERGUA
 Expert Immobilier
 18 rue du Printemps - 05 61 62 70 07
 35 rue de la Concorde - 05 61 800 860

Concorde Immobilier
 Transactions Estimations
 Marie-Claude Garvi
 46 rue de la Concorde
 05 69 99 93 93
 contact@concorde-immobilier.net
 www.concorde-immobilier.com

Cartouche
 Jusqu'à **60%**
 d'économies
 26, rue de la Concorde
 31000 Toulouse
 Tél. 05 61 89 87 96
 cartouch@cartouche-recoy.fr
 lundi-vendredi
 10h-12h & 13h30-19h
 samedi 10h-14h

**BIO
 CIE**
 ÉPICIERIS BIO
 DE BONNE COMPAGNIE
 DEPUIS 1971
 28 Bd d'Arcole - 31000 Toulouse
 05 61 62 74 79 - www.bioctie.fr

ORPI CABINET DALAS
 Administration de bien
 Syndic- Location - gestion - vente
 Agence immobilière - 9, rue Falguière
 05 61 63 49 49 - dalas@cabinet-dalas.com

RÉNOV'ÉLEC
 13 rue des Chalets
 07 81 05 14 53
 philippebaroque.pb@gmail.com

LEADER BOX
 L'HÔTEL DU STOCKAGE
 Vous manquez de place ?
 Louez un box individuel de 1 à 20 m²
 13, rue des Chalets - 05 34 41 62 62

**Restauration d'antiquités
 meubles, objets d'art**
 Jean-Marc STAMBACK
 67 rue de la Concorde - 05 61 62 22 11

Un nouveau marché place de la Concorde

Le conseil municipal de Toulouse a voté la création d'un marché de cartes postales et de vieux papiers place de la Concorde. Ce marché, proposé par l'Association des commerçants, artisans et professions libérales de la Concorde, aura lieu les deuxièmes et quatrièmes samedis de chaque mois de 7h à 13h30. Les exposants seront exclusivement des professionnels.

Bienvenue à Nicolas et Marie

Ce mois de juillet, le café de la Concorde a changé de propriétaire. Nicolas et Marie MARTINEZ, Toulousains avec 20 ans de métier ont repris notre célèbre bistrot.

On note déjà des changements: le vieux lino arraché a laissé réapparaître le parquet ancien et à l'arrière, la démolition des cuisines a commencé. Par la suite, l'essentiel des travaux consistera en la mise en conformité aux normes de la profession, tout en maintenant le cachet typique du lieu.

La carte des consommations s'orientera vers une offre "bistro" variée et de qualité (cafés, vins, bières, cocktails, jus de fruits, etc...)

Les animations reprennent à l'heure de l'apéro : quizz le mercredi, concerts le jeudi, disc jockey le samedi.

Attention, le café sera fermé une

quinzaine de jours en novembre pour travaux. Nous patienterons -ce sera dur- mais nous reviendrons, c'est promis !

Stationnement résidant :

ASVP fantômes

du 30 juillet au 6 septembre les gardiens du

stationnement ont disparu, laissant se développer d'encombrantes habitudes. À la rentrée, des véhicules immatriculés dans les départements voisins se sont parés de petits papillons verts sans pour autant tous disparaître. Certains riverains grognent après « leurs places » perdues.

Institut Cervantes - prochaines

activités <http://toulouse.cervantes.es>

03 au 07 octobre : Festival Cinespaña

06/10 : rencontre entre le réalisateur José Luis García Sánchez et l'écrivain Manuel Vicent

08/10 : concert: *Les deux Andalouses*

19/10 : cinéma: *Les moutons ne ratent pas le train*

08 au 14/12 : exposition *Miguel EN Cervantes*

09/11 : cinéma: *Le coffre 507*

19/11 : spectacle Solos dans le festival *Marionnettissimo*.

24/11 : Concert: *Jabier Muguruza et Mikel Azpiroz*

07/12 : cinéma: *Planes para mañana*

09/12 : journée d'étude autour du Don Quichotte

La Villa Rose, pour aller de l'avant malgré la maladie

L'association a ouvert ses portes samedi 10 septembre dans le but de faire découvrir ses ateliers et de rencontrer ses intervenants. Ce projet a vu le jour lorsque Christine Alazet a appris qu'elle était atteinte d'une tumeur cancéreuse. C'est durant ses séjours à l'hôpital qu'elle a commencé à écrire les grandes lignes de *La Villa Rose* pour être un maillon de cette belle chaîne humaine. Aussi, on pourra participer à des ateliers d'art thérapie, de langues étrangères, d'écriture, de lecture et littérature jeunesse, de bien être, d'art floral, de communication inter relationnelle, de cuisine, un café philo... certains seront hebdomadaires, d'autres mensuels. Christine a aussi à cœur de s'ancrer encore davantage dans le quartier des Chalets où elle habite depuis 2005 et d'associer à ce projet les commerçants du

quartier. Un grand merci à Géralde Santier de la pharmacie du Printemps qui est la marraine du nom de l'association, à Pauline notre fleuriste pour son animation des arrangements floraux, à la Badiane pour son soutien et à la papeterie pour son aide pour le vide grenier. En effet, *La Villa Rose* reçoit actuellement des dons dont la vente aidera à financer le fonctionnement de l'association. Précisons que les intervenants sont tous bénévoles.

La Villa Rose dans la ville rose, ateliers dédiés aux femmes et hommes pendant et après le cancer.

www.lavillarose31.com - 05 34 42 10 24

Centre social Raymond IV : du mieux là aussi

Les lecteurs de *la Gazette* connaissaient les inquiétudes sur la pérennité du centre social et culturel de la rue Raymond IV, après la décision de la Croix Rouge de se désengager de la gestion de ce centre et de reprendre les locaux qu'il utilisait. Après une période d'incertitudes, au vu de la nécessité affirmée par les utilisateurs, la CAF et la mairie de Toulouse de maintenir l'activité du centre, la situation semble se débloquer. Un nouveau gestionnaire - fédération de centres sociaux - a accepté de reprendre la structure, un nouveau local a été trouvé, rue de l'Orient, à proximité immédiate des locaux actuels. Des problèmes restent à régler : reprise du personnel, période de transition... mais qui devraient trouver des solutions.

En attendant, le centre organise son traditionnel **Jour de Fête dimanche 9 octobre de 8h à 18h**, rue Raymond IV, barrée pour l'occasion. Au programme : marché de producteurs et de créateurs, stands associatifs, animations, spectacles, musique, buvette et repas de quartier. www.centresocialeculturelraymond4.org.

Numericable a disparu

du boulevard sans laisser d'adresse. Beaucoup d'abonnés regrettent d'avoir été *Drabis*.

Un magasin Casino devrait prendre la suite.

Venez nous rejoindre

Je souhaite adhérer à l'Association du quartier Chalets-Roquelaine.

Je joins un chèque de 15 € (cotisation ordinaire) ou de 20 € (cotisation de soutien ouvrant droit aux activités développées par l'association - cf page 6).

A envoyer au siège :

Association du quartier Chalets-Roquelaine,

7, boulevard Matabiau - 31000 TOULOUSE

Nom : _____
Prénom : _____ Courriel : _____
Adresse : _____